



## Technoleg Iechyd Cymru

### Canllaw i'r Broses Arfarnu

#### Cynnwys

Canllaw i'r Broses Arfarnu .....	1
Cynnwys.....	1
Talfyriadau.....	4
1. Diben y ddogfen hon .....	5
2. Cyflwyniad i Dechnoleg Iechyd Cymru a'n proses .....	5
Ffigur 1 – Diagram llif y broses arfarnu.....	6
3. Pwy sy'n gysylltiedig a sut.....	7
3.1 Cyfranogwyr yn y broses.....	7
3.1.1 Pwyllgorau gwneud penderfyniadau, grwpiau cynghori a staff Technoleg Iechyd Cymru 7	
3.1.2 Rhanddeiliaid y tu allan i Dechnoleg Iechyd Cymru .....	8
3.2 Sut mae cyfranogwyr yn cael eu cynnwys.....	9
3.2.1 Pwyllgorau gwneud penderfyniadau, byrddau cynghori, a staff Technoleg Iechyd Cymru.....	9
3.2.2 Rhanddeiliaid y tu allan i Dechnoleg Iechyd Cymru.....	11
3.3 Datganiadau buddiannau a chyfrinachedd .....	13
Tabl 1 – Proses ar gyfer ymdrin â datganiadau buddiannau perthnasol .....	13
4. Cyflwyno a dewis pwnc cychwynnol .....	14
4.1 Cylch Gwaith Technoleg Iechyd Cymru.....	14
4.2 Ffynonellau pynciau .....	14
4.2.1 Ffurflen Awgrymu Pwnc.....	14
4.2.2 Gwasanaeth Arloesedd y GIG .....	15
4.2.3 Ffynonellau eraill pynciau.....	15
4.3 Dewis pynciau i'w harchwilio ymhellach.....	15
4.3.1 Cymhwysedd pwnc ar gyfer archwiliad pwnc.....	15
4.3.2 Adolygu cyflwyniadau pwnc ar gyfer cymhwysedd ac arfarniad pellach.....	16
4.3.3 Pynciau nad ydynt yn addas i'w harchwilio.....	16

5.	Yr Adroddiad Archwilio Pwnc.....	16
5.1	Cynnwys Adroddiad Archwilio Pwnc.....	16
5.2	Proses Adroddiad Archwilio Pwnc.....	17
6.	Dewis pynciau a blaenoriaethu ar gyfer y rhaglen waith arfarnu.....	18
	Tabl 2 - Canlyniadau posibl ar gyfer pwnc yn dilyn trafodaeth Grŵp Asesu.....	19
7.	Cynhyrchu Adroddiad Arfarnu Tystiolaeth.....	20
7.1	Cynllunio'r arfarniad.....	20
7.1.1	Protocol pwnc.....	21
7.1.2	Cynllun economaidd.....	22
7.1.3	Mecanwaith Cynnwys y Cleifion a'r Cyhoedd.....	22
7.1.4	Llinellau amser a chynlluniau prosiect.....	23
7.1.5	Cymeradwyo.....	23
7.2	Nodi tystiolaeth.....	24
7.2.1	Chwilio am dystiolaeth (chwilio llenyddiaeth).....	24
7.2.2	Ffynonellau eraill.....	25
7.3	Dewis, cyfuno a chyflwyno tystiolaeth effeithiolrwydd.....	25
7.3.1	Dewis astudiaethau.....	26
7.3.2	Echdynnu data.....	26
7.3.3	Cyfuniad.....	27
7.4	Tystiolaeth economaidd.....	28
7.4.1	Mathau o werthusiadau economaidd.....	28
7.4.2	Mewnbynnau model.....	29
7.4.3	Dehongli canlyniadau.....	31
7.4.4	Ansicrwydd a dadansoddiad sensitifrwydd.....	31
7.5	Cynnwys y Cleifion a'r Cyhoedd.....	32
7.5.1	Ymgysylltu â sefydliadau sy'n cynrychioli cleifion, gofalwyr a defnyddwyr gofal a chymorth.....	32
7.5.2	Adolygiadau llenyddiaeth Cynnwys y Cleifion a'r Cyhoedd.....	34
7.6	Ystyriaethau ychwanegol.....	35
7.7	Sicrhau ansawdd, goruchwyllo ac adolygiad allanol.....	35
7.7.1	Sicrhau ansawdd.....	35
7.7.2	Adolygiad gan y Grŵp Asesu.....	36
7.7.3	Adolygiad arbenigol allanol.....	36
7.8	Cwblhau'r Adroddiad Arfarnu Tystiolaeth.....	37
7.8.1	Diweddarau'r adolygiad llenyddiaeth.....	37
7.8.2	Cytundeb i symud ymlaen i ganllaw.....	37
8.	Cynhyrchu canllaw Technoleg Iechyd Cymru.....	37
8.1	Y Panel Arfarnu.....	38
8.1.1	Mynychwyr cyfarfodydd.....	38

8.1.2	Fformat y cyfarfodydd.....	38
8.1.3	Canlyniadau posibl.....	39
8.2	Drafftio'r canllaw.....	39
8.3	Cymeradwyo canllaw.....	40
8.4	Cyhoeddi a dosbarthu canllaw.....	40
8.5	Heriau i ganllawiau.....	40
9.	Effaith a mabwysiadu canllawiau.....	42
10.	Penderfynu ar yr angen am ailasesiad.....	42
10.1	Penderfynu ar yr angen am ailasesiad.....	42
10.2	Penderfyniad i ddiweddarw Adroddiad Arfarnu Tystiolaeth neu ganllaw.....	43
10.3	Penderfyniad i beidio â diweddarw Adroddiad Arfarnu Tystiolaeth neu ganllaw.....	43
10.4	Y broses ailasesu.....	43
	Geirfa.....	45
	Cyfeiriadau.....	51

## Talfyriadau

ASCOT	Pecyn Cymorth Canlyniadau Gofal Cymdeithasol i Oedolion
AWMSG	Grŵp Strategaeth Meddyginiaethau Cymru Gyfan
BNF	Cyffurlyfr Cenedlaethol Prydain
CEVR	Canolfan ar gyfer Gwerthuso Gwerth a Risg mewn Iechyd
eMIT	Offeryn Gwybodaeth Marchnad Electronig
EQ-5D	Pum Dimensiwn EuroQol
ICER	Cymhareb Cost ac Effeithiolrwydd Cynyddrannol Cyfatebol
MIMS	Mynegai Misol o Arbenigeddau Meddygol
NICE	Y Sefydliad Cenedlaethol dros Ragoriaeth mewn Iechyd a Gofal
PSSRU	Uned Ymchwil Gwasanaethau Cymdeithasol Personol
QALY	Blwyddyn Bywyd wedi'i Haddasu yn ôl Ansawdd
SF-36	Arolwg Iechyd Ffurflen Fer 36 Eitem

## 1. Diben y ddogfen hon

Mae'r canllaw hwn yn disgrifio'r prosesau y mae Technoleg Iechyd Cymru yn eu dilyn wrth gynnal arfarniadau ar gyfer iechyd a gofal cymdeithasol.

Y nod yw rhoi crynodeb lefel uchel o'n dulliau a'n prosesau mewn fformat hygyrch a thryloyw i unrhyw un sydd â diddordeb yn ein gwaith, i gefnogi ymgysylltiad â'r sefydliad a chyfraniad at ein gwaith.

Mae crynodeb byrrach mewn Cymraeg clir o'n proses hefyd ar gael ar ein [gwefan](#).

## 2. Cyflwyniad i Dechnoleg Iechyd Cymru a'n proses

Corff asesu technoleg iechyd cenedlaethol sy'n gweithio i wella ansawdd iechyd a gofal cymdeithasol drwy gyhoeddi canllawiau annibynnol, awdurdodol i ddarparwyr iechyd a gofal cymdeithasol yng Nghymru, yn seiliedig ar dystiolaeth bresennol ynghylch effeithiolrwydd a chost-effeithiolrwydd, yw Technoleg Iechyd Cymru. Nid ydym yn cynnal unrhyw ymchwil sylfaenol.

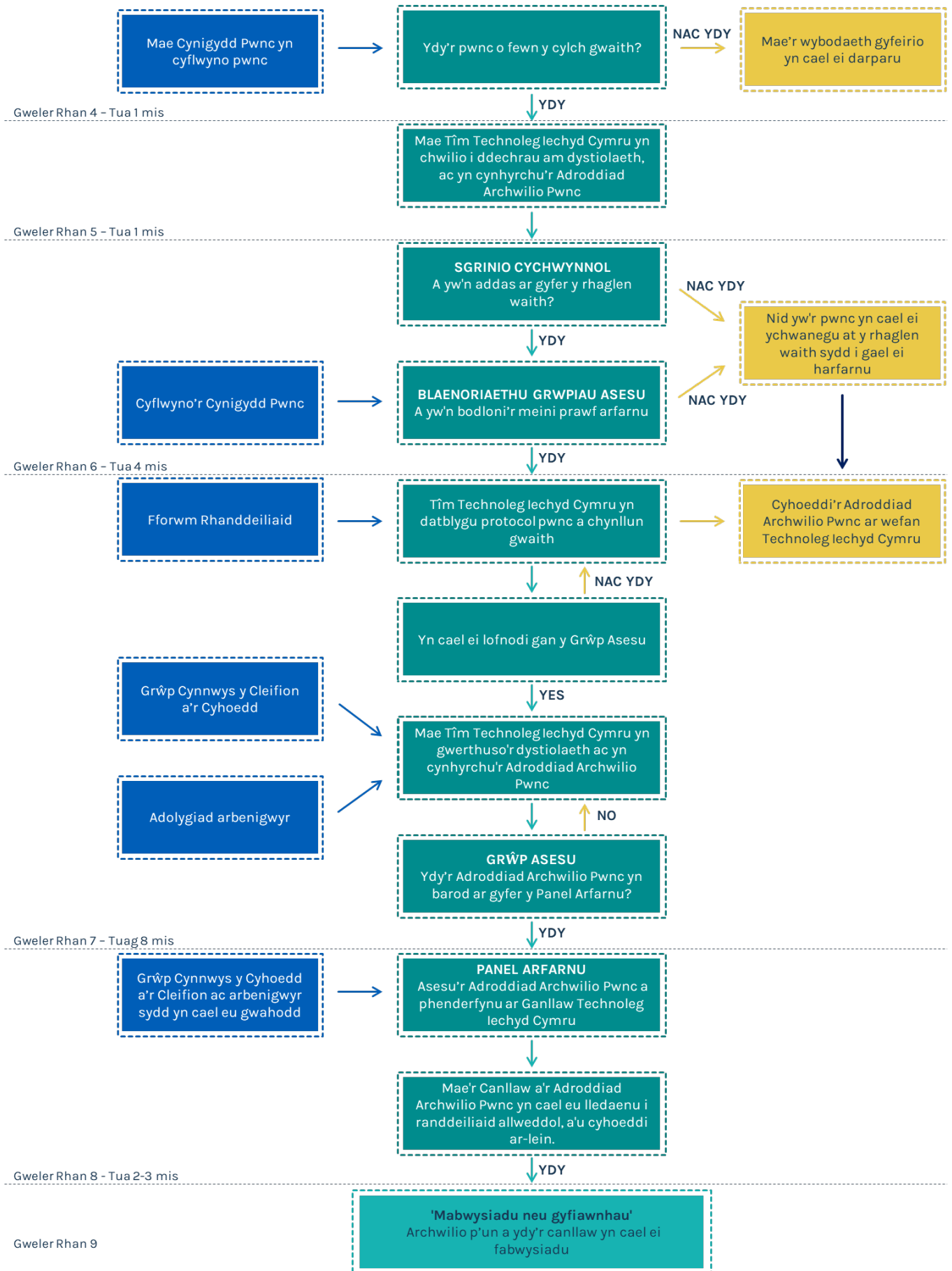
Mae ein cylch gwaith yn cwmpasu gwerthuso technolegau iechyd a gofal cymdeithasol a modelau gofal a chymorth. Ar gyfer iechyd, gallai hyn gynnwys dyfeisiau meddygol, diagnosteg, gweithdrefnau, ac ymyriadau gan weithwyr proffesiynol perthynol i iechyd; nid yw Technoleg Iechyd Cymru'n arfarnu meddyginiaethau. Ar gyfer gofal cymdeithasol, gallai hyn gynnwys offer a dyluniad amgylcheddol, neu wahanol fodelau gofal ar gyfer cefnogi teuluoedd, plant, oedolion, a'r gweithlu.

Mae'r ddogfen hon yn egluro'r broses a ddefnyddir gennym ar gyfer arfarniadau, gan gynnwys:

- Cyflwyno a dewis pwnc cychwynnol
- Cynhyrchu Adroddiad Archwilio Pwnc
- Dewis pynciau ar gyfer gwaith pellach, ar ffurf Adroddiad Arfarnu Tystiolaeth
- Cynhyrchu Adroddiad Arfarnu Tystiolaeth
- Cynhyrchu canllaw

Mae hefyd yn disgrifio beth sy'n digwydd ar ôl arfarniad: sut rydym yn monitro effaith a chyfradd mabwysiadu ein canllawiau, a'r amgylchiadau lle gellir newid neu ddiweddarau canllawiau.

Crynohoir ein proses gyffredinol yn y diagram llif isod.



Ffigur 1 – Diagram llif y broses arfarnu

### 3. Pwy sy'n gysylltiedig a sut

Mae'r adran hon yn amlinellu'r bobl neu'r grwpiau sy'n gysylltiedig yn ein gwaith arfarnu. Bydd eu mewnbwn yn amrywio yn dibynnu ar gam y broses, a cheir manylion hyn yn adran berthnasol y prosesau yn y ddogfen hon. Ymdrinnir hefyd â gofynion llywodraethu megis datganiadau o ddiddordeb a datganiadau cyfrinachedd.

#### 3.1 Cyfranogwyr yn y broses

##### 3.1.1 Pwyllgorau gwneud penderfyniadau, grwpiau cynghori a staff Technoleg Iechyd Cymru

###### 3.1.1.1 Staff Technoleg Iechyd Cymru

Mae staff Technoleg Iechyd Cymru yn grŵp amlddisgyblaethol sy'n cynnwys Ymchwilwyr, Economegwyr Iechyd, Arbenigwyr Gwybodaeth, a gweithwyr proffesiynol Cynnwys Cleifion a'r Cyhoedd, a staff sydd ag arbenigedd mewn cyfathrebu, rheoli prosiectau a rhaglenni, a gweinyddu. Sefydlir timau prosiect penodol ar gyfer pob pwnc arfarnu.

###### 3.1.1.2 Y Grŵp Asesu

Mae'r Grŵp Asesu'n goruchwylio'r gwaith o gynhyrchu allbynnau arfarnu Technoleg Iechyd Cymru, yn sicrhau trylwyredd methodolegol a gwyddonol yn ein gwaith ac y cedwir at brosesau Technoleg Iechyd Cymru y cytunwyd arnynt. Mae'r Grŵp Asesu hefyd yn ein cynghori ar ba dechnolegau a modelau gofal a chymorth y dylid eu dewis i'w harfarnu, ac yn cytuno ar y dulliau ymchwil ar gyfer pob arfarniad.

Cyhoeddir aelodaeth gyfredol y Grŵp Asesu, ynghyd â'r cylch gwaith, ar [wefan](#) Technoleg Iechyd Cymru. Pennir aelodaeth y Grŵp Asesu gan Gadeirydd Technoleg Iechyd Cymru a Chyfarwyddwr Technoleg Iechyd Cymru, fel arfer drwy enwebiadau a wahoddir gan grwpiau cymheiriaid perthnasol. Cyn belled ag y bo modd, mae'r aelodaeth yn ceisio cynnwys cynrychiolwyr sy'n cynnig gwasgariad daearyddol ar draws Gogledd, De Orllewin, De Ddwyrain, a Chanolbarth Cymru, a chynrychiolwyr o feysydd iechyd a gofal cymdeithasol, gan gynnwys o bob Bwrdd Iechyd Lleol, Ymddiriedolaeth GIG Gwasanaethau Ambiwlans Cymru, Pwyllgor Gwasanaethau Iechyd Arbenigol Cymru, ac awdurdodau lleol. Mae'r aelodaeth hefyd yn cynnwys dau Bartner Cyhoeddus o'r Grŵp Sefydlog Cynnwys y Cleifion a'r Cyhoedd. Rydym wedi ymrwymo i werthoedd cydraddoldeb, amrywiaeth a chynhwysiant ac rydym yn croesawu enwebiadau ar gyfer aelodaeth o'r Grŵp Asesu o bob sector o'r gymuned.

Er bod y Grŵp Asesu yn ceisio barn sefydliadau sy'n cynrychioli gweithwyr iechyd a gofal cymdeithasol proffesiynol, cleifion, gofalwyr, pobl sy'n defnyddio gwasanaethau, cwmnïau, a'r llywodraeth, mae ei ganllawiau yn annibynnol.

###### 3.1.1.3 Grŵp Sefydlog Cynnwys y Cleifion a'r Cyhoedd

Mae ein Grŵp Sefydlog Cynnwys y Cleifion a'r Cyhoedd yn ein cynghori ar bob agwedd ar ein gwaith Cynnwys y Cleifion a'r Cyhoedd.

Mae gan aelodau'r Grŵp Sefydlog Cynnwys y Cleifion a'r Cyhoedd amrywiaeth o brofiad a gwybodaeth am y rhan y gall cleifion a defnyddwyr gwasanaeth ei chwarae mewn ymchwil, Cynnwys y Cleifion a'r Cyhoedd mewn asesiadau technoleg iechyd, rhwydweithiau a sefydliadau

cleifion ar draws y DU ac yn rhyngwladol, ymgynghoriaeth cleifion, a phrosesau Cynnwys y Cleifion a'r Cyhoedd ar draws ystod o wahanol sefydliadau.

Cyhoeddir aelodaeth gyfredol y Grŵp Sefydlog Cynnwys Cleifion a'r Cyhoedd, ynghyd â'r cylch gwaith, ar [wefan](#) Technoleg Iechyd Cymru.

### 3.1.1.4 Y Panel Arfarnu

Y Panel Arfarnu yw corff gwneud penderfyniadau Technoleg Iechyd Cymru sy'n cynhyrchu canllawiau seiliedig ar dystiolaeth ynghylch technolegau iechyd a gofal cymdeithasol a modelau gofal a chymorth. Defnyddir y canllawiau hyn i lywio penderfyniadau ynghylch gweithredu a mabwysiadu technolegau a modelau gofal a chymorth a arfarnwyd ledled Cymru.

Rydym yn cyhoeddi aelodaeth gyfredol y Panel Arfarnu, ynghyd â'r cylch gwaith, ar ein [gwefan](#). Pennir aelodaeth y Panel Arfarnu gan Gadeirydd Technoleg Iechyd Cymru a Chyfarwyddwr Technoleg Iechyd Cymru, fel arfer drwy enwebiadau a wahoddir gan grwpiau cymheiriaid perthnasol. Cyn belled ag y bo modd, mae'r aelodaeth yn cynnwys cynrychiolwyr sy'n cynnig gwasgariad daearyddol ar draws Gogledd, De Orllewin, De Ddwyrain, a Chanolbarth Cymru, a chynrychiolwyr o feysydd iechyd a gofal cymdeithasol, gan gynnwys o bob Bwrdd Iechyd Lleol, Ymddiriedolaeth GIG Gwasanaethau Ambiwllans Cymru, Pwyllgor Gwasanaethau Iechyd Arbenigol Cymru, awdurdodau lleol a sefydliadau gofal cymdeithasol eraill. Mae'r aelodaeth hefyd yn cynnwys tri Phartner Cyhoeddus o'r Grŵp Sefydlog Cynnwys y Cleifion a'r Cyhoedd. Rydym wedi ymrwmo i werthoedd cydraddoldeb, amrywiaeth a chynhwysiant ac yn croesawu enwebiadau ar gyfer aelodaeth o'r Panel Arfarnu o bob sector o'r gymuned.

Er bod y Panel Arfarnu yn ceisio barn sefydliadau sy'n cynrychioli gweithwyr iechyd a gofal cymdeithasol proffesiynol, cleifion, gofalwyr, cwmnïau, a'r llywodraeth, mae ei ganllawiau yn annibynnol.

## 3.1.2 Rhanddeiliaid y tu allan i Dechnoleg Iechyd Cymru

### 3.1.2.1 Cynigydd pwnc

Y cynigydd pwnc yw'r person a awgrymodd y pwnc yn wreiddiol ar gyfer y rhaglen waith arfarnu. Gall unrhyw un awgrymu pwnc y maent yn meddwl y gallem ei arfarnu, ac rydym yn derbyn awgrymiadau gan bobl a sefydliadau o ystod eang o gefndiroedd, gan gynnwys clinigwyr neu weithwyr iechyd a gofal cymdeithasol proffesiynol eraill, comisiynwyr, sefydliadau trydydd sector, cynrychiolwyr y diwydiant, academyddion, a'r cyhoedd yn gyffredinol. Fel arfer cyflwynir pynciau gan ddefnyddio'r ffurflen ar ein [gwefan](#). Rydym hefyd yn defnyddio Gwasanaeth Arloesedd y GIG i ganfod pynciau posibl. Yn yr achos hwn, y sawl a gyflwynodd y pwnc i Wasanaeth Arloesedd y GIG fyddai'r cynigydd pwnc.

### 3.1.2.2 Cynrychiolwyr y diwydiant

Cynrychiolwyr gweithgynhyrchwyr neu gyflenwyr technolegau sy'n berthnasol i'r pwnc sy'n cael ei arfarnu yw'r rhain. Gallant gael eu nodi o'n hymchwil ein hunain, neu oherwydd eu bod wedi cofrestru diddordeb mewn pwnc penodol. Efallai y bydd ein Grŵp Defnyddwyr y Diwydiant cynghorol hefyd yn helpu i nodi sefydliadau perthnasol (gweler [Geirfa](#)).



### 3.1.2.3 Arbenigwyr pwnc

Mae arbenigwyr pwnc yn darparu cyngor ac yn craffu'n annibynnol yn ystod ein gwaith. Yn dibynnu ar y math o bwnc sy'n cael ei ystyried, gallant fod yn weithwyr iechyd a gofal cymdeithasol proffesiynol, ymchwilwyr academiaidd, neu grwpiau neu unigolion eraill sydd ag arbenigedd a phrofiad sy'n berthnasol i'r pwnc sy'n ael ei ystyried. Mae arbenigwyr pwnc yn cael eu nodi o'n hymchwil a'n rhwydweithiau ein hunain, neu oherwydd eu bod wedi cofrestru diddordeb mewn pwnc penodol. Cyn belled ag y bo modd, rydym yn ceisio cynnwys cynrychiolwyr o bob disgyblaeth berthnasol, gan gynnig gwasgariad daearyddol ar draws Cymru, yn ogystal ag o rannau eraill o'r DU. Rydym hefyd yn cysylltu â sefydliadau neu unigolion perthnasol sy'n cynrychioli gweithwyr iechyd a gofal cymdeithasol proffesiynol (er enghraifft Colegau Brenhinol, cymdeithasau, rhwydweithiau clinigol, cyfarwyddwyr gwasanaethau ym maes gofal cymdeithasol) ac unrhyw grwpiau perthnasol sy'n datblygu canllawiau clinigol a gofal cymdeithasol, neu ganllawiau iechyd y cyhoedd.

### 3.1.2.4 Cynrychiolwyr Cynnwys y Cleifion a'r Cyhoedd

Mae Cynnwys y Cleifion a'r Cyhoedd yn rhoi dimensiwn gwerthfawr i'n gwaith. Gall Cynnwys y Cleifion a'r Cyhoedd gwmpasu cleifion unigol, gofalwyr, a defnyddwyr gofal a chymorth, ynghyd â sefydliadau sy'n eu cynrychioli, yn ogystal â chymunedau cyhoeddus a grwpiau cleifion.

### 3.1.2.5 Rhanddeiliaid ehangach

Yn dibynnu ar y pwnc, gallwn hefyd gynnwys rhanddeiliaid eraill o Gymru, y DU, neu rhanddeiliaid rhyngwladol. Gall hyn gynnwys cydweithredu neu rannu data â chyrrff asesu technolegau iechyd eraill yn y DU yn ystod y gwaith nodi pynciau ac wrth gynllunio arfarniad, ac ymgynghori â rhanddeiliaid sydd â rôl allweddol wrth weithredu ein canllawiau (megis Llywodraeth Cymru, Byrddau Iechyd Lleol, awdurdodau lleol, neu ddarparwyr gofal cymdeithasol eraill megis darparwyr neu sefydliadau trydydd sector) naill ai yn ystod arfarniad neu ar ôl i ganllawiau gael eu cynhyrchu.

## 3.2 Sut mae cyfranogwyr yn cael eu cynnwys

### 3.2.1 Pwyllgorau gwneud penderfyniadau, byrddau cyngori, a staff Technoleg Iechyd Cymru

#### 3.2.1.1 Staff Technoleg Iechyd Cymru

Ar gyfer pob arfarniad posibl, mae staff Technoleg Iechyd Cymru yn:

- Cynnal asesiad cychwynnol o bynciau a awgrymir i benderfynu a ydynt o fewn cylch gwaith Technoleg Iechyd Cymru;
- Cynnal ymchwil archwiliadol i'r dystiolaeth sydd ar gael (Adroddiad Archwilio Pwnc) i lywio penderfyniad y Grŵp Asesu ynghylch pa bynciau y dylid eu dewis i'w harfarnu;
- Nodi a chysylltu â rhanddeiliaid penodol a all gyfrannu at y broses arfarnu;
- Trefnu a rheoli cyfarfodydd y Grŵp Asesu, y Panel Arfarnu, Grŵp Sefydlog Cynnwys y Cleifion a'r Cyhoedd a'n grwpiau perthnasol eraill;
- Ymchwilio ac ysgrifennu'r Adroddiad Arfarnu Tystiolaeth;
- Cefnogi'r Panel Arfarnu i gynhyrchu canllaw ar bwnc, gan roi mewnbwn a chyngor iddynt ar ddechongli'r dystiolaeth;

- Rheoli'r amserlenni ar gyfer pob arfarniad, gan gyfathrebu unrhyw newidiadau i'n grwpiau allweddol ac i randdeiliaid eraill.

### 3.2.1.2 Y Grŵp Asesu

Mae'r Grŵp Asesu yn:

- Cyngori Technoleg Iechyd Cymru ar ddewis pynciau a blaenoriaethu pynciau ar gyfer y rhaglen waith arfarnu pan fo angen.
- Cyngori ar ffynonellau posibl eraill ar gyfer nodi pynciau;
- Cytuno ar y cwestiwn(cwestiynau) ymchwil i'w ateb yn ystod arfarniad a'r dulliau i'w defnyddio;
- Adolygu a sicrhau ansawdd Adroddiadau Arfarnu tystiolaeth ar ran y Panel Arfarnu. Rhoi sicrwydd i'r Panel Arfarnu ynghylch trylwyredd methodolegol a gwyddonol;
- Cytuno ar fewnbwn rhanddeiliaid a'r ymgynghoriadau sydd eu hangen yn ystod arfarniad;
- Adolygu sylwadau'r ymgynghoriad ar Adroddiadau Arfarnu Tystiolaeth, a chynghori Technoleg Iechyd Cymru ar ddiwygiadau a champau pellach sydd eu hangen;
- Asesu a ddylai Adroddiadau Arfarnu Tystiolaeth gael eu hystyried gan y Panel Arfarnu ac a ddylid datblygu canllawiau;
- Rhoi mewnbwn i newidiadau neu ddiweddariadau i'n methodoleg a'n prosesau.

Mae dau Bartner Cyhoeddus yn eistedd ar y Grŵp Asesu. Mae presenoldeb Partneriaid Cyhoeddus yn y Grŵp Asesu yn hanfodol er mwyn:

- Sicrhau nad yw, neu na fydd, unrhyw benderfyniadau a wneir yn effeithio'n annheg ar gleifion, defnyddwyr gofal cymdeithasol, gofalwyr di-dâl, unigolion a'r cyhoedd;
- Sicrhau bod mesurau priodol yn cael eu cymryd i fynd i'r afael â materion sydd o ddiddordeb i gleifion, defnyddwyr gofal cymdeithasol, gofalwyr di-dâl, a'r cyhoedd;
- Bod â throsolwg o'n gwaith Cynnwys y Cleifion a'r Cyhoedd;
- Helpu i sicrhau bod safbwyntiau'r cyhoedd, gofalwyr, unigolion a chleifion, a'u teuluoedd yn cael eu hystyried.

### 3.2.1.3 Grŵp Sefydlog Cynnwys y Cleifion a'r Cyhoedd

Mae gan y Grŵp Sefydlog Cynnwys y Cleifion a'r Cyhoedd dri phrif faes gwaith:

- Penderfynu ar fecanwaith Cynnwys y Cleifion a'r Cyhoedd ar gyfer pob pwnc newydd,
- Cyngori ar ein gweithgareddau Cynnwys y Cleifion a'r Cyhoedd parhaus,
- Cyfrannu at ysgrifennu crynodebau iaith glir ar gyfer pob pwnc.

Hefyd, mae'r Grŵp Sefydlog Cynnwys y Cleifion a'r Cyhoedd yn cefnogi datblygiad ein proses Cynnwys y Cleifion a'r Cyhoedd, mecanweithiau, dogfennau ac offer, digwyddiadau, a hyfforddiant. Mae aelodau hefyd yn cynorthwyo gyda'n gweithgareddau ymgysylltu ac yn cynghori ar hygyrchedd, amrywiaeth, a chynwysoldeb ein gweithgareddau Cynnwys y Cleifion a'r Cyhoedd a gweithgareddau sefydliadol ehangach.

Mae Partneriaid Cyhoeddus enwebedig o'r grŵp hefyd yn aelodau o'r Grŵp Asesu neu'r Panel Arfarnu. Os nad yw Partneriaid Cyhoeddus enwebedig yn gallu mynychu cyfarfod Grŵp Asesu neu Banel Arfarnu, gall unrhyw aelod o'r Grŵp Sefydlog Cynnwys y Cleifion a'r Cyhoedd ddirprwyo yn eu lle i wneud yn siŵr bod y persbectif hwn yn cael ei ystyried yn briodol mewn cyfarfodydd.

### 3.2.1.4 Y Panel Arfarnu

Mae'r Panel Arfarnu yn:

- Ystyried yr achos dros fabwysiadu technolegau iechyd a gofal cymdeithasol a modelau gofal a chymorth sy'n cael eu harfarnu. Mae'r Panel Arfarnu yn rhoi argymhellion ar hyn ar ffurf canllawiau Technoleg Iechyd Cymru, yn seiliedig ar:
  - y dystiolaeth a gyflwynwyd yn ein Hadroddiad Arfarnu Tystiolaeth,
  - mewnbwn arbenigol, drwy sylwadau ar ein Hadroddiad Arfarnu Tystiolaeth a thrafodaethau ag arbenigwyr annibynnol sy'n mynychu cyfarfod y Panel Arfarnu,
  - Cynnwys y Cleifion a'r Cyhoedd, a ddarperir drwy'r mecanweithiau a bennir gan ein Grŵp Sefydlog Cynnwys y Cleifion a'r Cyhoedd,
  - cyd-destun y pwnc o fewn maes iechyd a gofal cymdeithasol yng Nghymru.

Mae tri Phartner Cyhoeddus yn eistedd ar y Panel Arfarnu ar sail rota, fel bod o leiaf dau gynrychiolydd yn bresennol ar gyfer pob cyfarfod. Mae presenoldeb Partneriaid Cyhoeddus ar y Panel Arfarnu yn hanfodol er mwyn sicrhau'r canlynol:

- Bod y Panel Arfarnu yn mynd i'r afael yn effeithiol ac yn briodol â holl elfennau'r gwaith Cynnwys y Cleifion a'r Cyhoedd a gesglir yn yr Adroddiad Arfarnu Tystiolaeth yn ystod y weithdrefn;
- Ceir llywodraethu dros gyfraniadau gan gynrychiolwyr cleifion gwadd;
- Nid yw, neu na fydd, unrhyw benderfyniadau a wneir yn effeithio'n annheg ar gleifion, gofalwyr, defnyddwyr gofal a chymorth a chymunedau cyhoeddus;
- Bod safbwyntiau aelodau'r cyhoedd, gofalwyr di-dâl, unigolion, cleifion, defnyddwyr gofal cymdeithasol, a'u teuluoedd yn cael eu hystyried pan wneir penderfyniadau.

## 3.2.2 Rhanddeiliaid y tu allan i Dechnoleg Iechyd Cymru

### 3.2.2.1 Cynigydd pwnc

Pan a phryd y bydd ei angen gan ein tîm prosiect, efallai y bydd y cynigydd pwnc yn gysylltiedig yn natblygiad y protocol, a gall hefyd gynorthwyo gydag unrhyw ymholiadau a allai fod gan staff Technoleg Iechyd Cymru ar gamau eraill. Caiff hefyd ei wahodd i gymryd rhan yng ngham adolygiad arbenigol y gwerthusiad (gweler [Adran 7.7.3](#)) yn amodol ar gwblhau gwaith papur perthnasol datgan buddiannau a chyfrinachedd.

Gall y cynigydd pwnc optio allan o'r broses ar unrhyw adeg, er y byddwn yn dal i gynnal yr arfarniad.

### 3.2.2.2 Cynrychiolwyr y diwydiant

Byddwn yn gwahodd cynhyrchwyr neu gyflenwyr technolegau perthnasol i gymryd rhan yng ngham adolygu arbenigol yr arfarniad (gweler [Adran 7.7.3](#)), yn amodol ar gwblhau gwaith papur datgan buddiannau a chyfrinachedd perthnasol. Yn gynharach yn y broses arfarnu, efallai y byddwn yn gofyn am eu mewnbwn ar sail ad-hoc mewn perthynas â datblygu protocol ac er mwyn egluro unrhyw ymholiadau eraill.

Nid oes gofyniad i arbenigwyr y diwydiant roi coflen dystiolaeth i ni ar gyfer arfarniad. Fel gyda'n holl rhanddeiliaid, croesewir cyflwyno neu amlygu tystiolaeth a allai fod yn berthnasol a byddwn yn ei hystyried i'w chynnwys mewn arfarniad fesul achos yn unol â'r dulliau a ddefnyddir i ddewis tystiolaeth.

Gweler y canllawiau adolygiad arbenigol ([Adran 7.7.3](#)) i gael rhagor o fanylion am gymhwysedd a gofynion.

### 3.2.2.3 Arbenigwyr pwnc

Mae arbenigwyr pwnc yn rhoi barn ar y dechnoleg neu'r model gofal a chymorth mewn perthynas ag arfer cyfredol, ac yn helpu i roi tystiolaeth a ddefnyddir yn ystod yr arfarniad yn ei chyd-destun drwy, er enghraifft, wneud sylwadau ar ei pherthnasedd uniongyrchol i ymarfer yng Nghymru, a rhoi sylwadau am bwysigrwydd unrhyw ansicrwydd neu gyfyngiadau ar y dystiolaeth.

Byddwn yn gwahodd arbenigwyr pwnc i gymryd rhan yng ngham adolygu arbenigol yr arfarniad (gweler [Adran 7.7.3](#)), yn amodol ar gwblhau gwaith papur datgan buddiannau a chyfrinachedd perthnasol. Gallwn hefyd eu gwahodd i fynyachu cyfarfod y Panel Arfarnu i weithredu fel arbenigwr annibynnol. Yn ystod y cyfarfod hwn, cânt gyfle i roi eu barn ar y pwnc a arfarnir ac i ymateb i unrhyw gwestiynau a allai fod gan aelodau'r Panel Arfarnu. Nid yw arbenigwyr pwnc yn chwarae rhan mewn drafftio na chytuno ar ganllawiau, sy'n gyfrifoldeb y Panel Arfarnu yn unig.

Yn gynharach yn y broses arfarnu, efallai y byddwn yn gofyn am fewnbwn arbenigwr pwnc ar sail ad-hoc mewn perthynas â datblygu'r protocol ac i egluro unrhyw ymholiadau.

Gall arbenigwyr a wahoddir optio allan o'r broses ar unrhyw adeg.

Gweler y canllawiau adolygiad arbenigol ([Adran 7.7.3](#)) i gael rhagor o fanylion am gymhwysedd a gofynion.

### 3.2.2.4 Cynrychiolwyr Cynnwys y Cleifion a'r Cyhoedd

Mae Cynnwys y Cleifion a'r Cyhoedd yn ceisio ymgorffori barn, profiadau, safbwyntiau a gwerthoedd cleifion, unigolion, gofalwyr, a'u teuluoedd yn y broses arfarnu. Byddwn yn mynd ati i geisio cynnwys mewnbwn Cynnwys y Cleifion a'r Cyhoedd yn ein harfarniadau drwy ein mecanweithiau Cynnwys y Cleifion a'r Cyhoedd, ond rydym hefyd yn croesawu datganiadau o ddiddordeb gan unigolion a grwpiau. Rydym hefyd yn croesawu cynigion pwnc gan gleifion, unigolion, gofalwyr a'u teuluoedd.

### 3.2.2.5 Rhanddeiliaid eraill

Gall pob rhanddeiliad gofrestru diddordeb mewn pwnc drwy ein [gwefan](#).

Byddwn yn dosbarthu canllawiau gorffenedig i'r holl randdeiliaid sydd wedi cofrestru ar gyfer ein rhybuddion canllaw, yn ogystal â grwpiau cymheiriaid allweddol y GIG. Bydd canllawiau hefyd yn cael eu cyhoeddi ar ein [gwefan](#) ac yn cael eu lledaenu drwy ein sianeli cyfryngau cymdeithasol.

### 3.3 Datganiadau buddiannau a chyfrinachedd

Er mwyn sicrhau bod ein harfarniadau mor ddiuedd a thryloyw â phosibl, mae angen i ni gael datganiadau buddiannau wedi'u hunan-adrodd gan yr holl randdeiliaid sy'n gysylltiedig â'r broses. Mae hyn yn cynnwys holl aelodau ein pwyllgorau cynghori a gwneud penderfyniadau a'n staff, yn ogystal ag unrhyw un sy'n cyfrannu at Adroddiad Arfarnu Tystiolaeth fel arbenigwr pwnc neu ddiwydiant, neu o safbwynt Cynnwys y Cleifion a'r Cyhoedd.

Mae Tabl 1 yn rhoi trosolwg o sut rydym yn prosesu datganiadau buddiannau perthnasol.

**Tabl 1 – Proses ar gyfer ymdrin â datganiadau buddiannau perthnasol**

Datganiad buddiannau a allai fod yn berthnasol gan:	Gweithredu
Aelod o staff Technoleg Iechyd Cymru	Ystyrir gan staff Technoleg Iechyd Cymru gyda chefnogaeth y Grŵp Asesu os oes angen. Ni fydd aelod o staff yn rhan o'r tîm prosiect ar gyfer gwerthusiad lle tybir bod gwrthdaro buddiannau.
Aelod o grwpiau gwneud penderfyniadau a chynghori	Ystyrir gan Gadeirydd y grŵp perthnasol. Os bydd angen, ni fydd aelodau sydd â datganiad buddiannau perthnasol yn cymryd rhan mewn trafodaeth ar yr arfarniad perthnasol ac efallai y bydd angen iddynt adael y cyfarfod ar gyfer y trafodaethau hyn.
Adolygydd allanol yr Adroddiad Arfarnu Tystiolaeth	Bydd datganiad buddiannau gan arbenigwyr pwnc neu eraill a wahoddir i adolygu'r Adroddiad Arfarnu tystiolaeth yn cael eu hadolygu gan dîm prosiect Technoleg Iechyd Cymru, a fydd yn sicrhau bod y rhain wedi'u dogfennu'n glir. Nid yw datganiad buddiannau yn atal rhanddeiliaid rhag adolygu'r Adroddiad Arfarnu Tystiolaeth a chyflwyno sylwadau ac adborth ond cânt eu hystyried pan gaiff sylwadau eu hadolygu a'u gweithredu. Bydd unrhyw ddatganiad buddiannau yn cael eu dogfennu yn y crynodeb o ymatebion wedi'u coladu a'u rhannu â'n gwneuthurwyr penderfyniadau. Gallant hefyd gael eu cynnwys mewn dogfennaeth gyhoeddedig, ond ni fyddant yn cael eu priodoli'n benodol i unigolyn a enwir.

Rydym hefyd angen cytundebau cyfrinachedd gan yr holl staff ac aelodau pwyllgor, yn ogystal ag unrhyw un sydd â mynediad at gopiâu drafft o'r Adroddiad Arfarnu Tystiolaeth, megis y rheini sy'n cymryd rhan mewn adolygiad arbenigol.

## 4. Cyflwyno a dewis pwnc cychwynnol

Mae'r adran hon yn crynhoi cam cyntaf ein proses arfarnu, gan amlinellu pa bynciau yr ymdrinnir â hwy o fewn ein cylch gwaith a sut yr ydym yn derbyn pynciau i'w hystyried ar ein rhaglen waith arfarnu.

### 4.1 Cylch Gwaith Technoleg Iechyd Cymru

Mae ein cylch gwaith yn cwmpasu unrhyw dechnoleg neu fodel gofal a chymorth ym maes iechyd a gofal cymdeithasol nad yw'n feddyginiaeth.

Ar gyfer iechyd, gallai hyn gynnwys pethau fel:

- dyfeisiau meddygol,
- diagnosteg,
- gweithdrefnau,
- ymyriadau gan weithwyr proffesiynol perthynol i iechyd.

Ar gyfer gofal cymdeithasol, gallai hyn gynnwys pethau fel:

- offer,
- modelau gwahanol ar gyfer cefnogi teuluoedd, plant, oedolion, a'r gweithlu.

Yng Nghymru, mae naill ai Grŵp Strategaeth Meddyginiaethau Cymru Gyfan (AWMSG) neu'r Sefydliad Cenedlaethol dros Ragoriaeth mewn Iechyd a Gofal (NICE) yn arfarnu meddyginiaethau.

## 4.2 Ffynonellau pynciau

### 4.2.1 Ffurflen Awgrymu Pwnc

Gall unrhyw un awgrymu pwnc ar gyfer arfarniad Technoleg Iechyd Cymru drwy ddefnyddio'r ffurflen Awgrymu Pwnc ar ein [gwefan](#).

Rydym yn derbyn awgrymiadau gan ystod eang o bobl, gan gynnwys y cyhoedd. Nod ein ffurflen Awgrymu Pwnc yw bod yn addas i bawb a dylai gymryd tua 15 munud i'w llenwi.

Mae awgrymiadau blaenorol wedi dod gan bobl sy'n:

- gweithio ym maes iechyd neu ofal cymdeithasol,
- defnyddio gwasanaethau iechyd neu ofal cymdeithasol,
- darparu gofal i aelod o'r teulu neu gyfaill,
- datblygu neu ymchwilio i dechnolegau a modelau gofal a chymorth ar gyfer iechyd neu ofal cymdeithasol,
- cefnogi pobl drwy sefydliadau trydydd sector a gwirfoddol.

Mae staff Technoleg Iechyd Cymru ar gael i drafod pynciau posibl gyda chynigwyr pynciau cyn eu cyflwyno; fodd bynnag, bydd angen cyflwyno pob pwnc yn ffurfiol drwy ddefnyddio'r ffurflen Awgrymu Pwnc ar-lein, neu drwy [Wasanaeth Arloesedd y GIG](#) (gweler [Adran 4.2.2](#)).

## 4.2.2 Gwasanaeth Arloesedd y GIG

Gall cwmnïau neu ddatblygwyr technoleg neu fodel gofal a chymorth hefyd gyflwyno pwnc i ni drwy [Wasanaeth Arloesedd y GIG](#).

Rydym yn adolygu Gwasanaeth Arloesedd y GIG pryd bynnag y cawn hysbysiad bod pwnc perthnasol wedi'i gyflwyno. Gellir cyfeirio pynciau hefyd at sefydliadau asesu technoleg iechyd eraill yn y DU, ac mewn achosion o'r fath byddwn yn cysylltu â'r cyrff hyn i sicrhau nad ydym yn dyblygu gwaith ein gilydd.

Byddwn yn ystyried yr holl bynciau a dderbynnir drwy Wasanaeth Arloesedd y GIG yn unol â'r broses a amlinellir yn [Adran 4.3](#), fel gydag unrhyw atgyfeiriadau pwnc eraill.

Byddwn yn cyfathrebu â chynigwyr pynciau ar gyfer pynciau sy'n dod trwy Wasanaeth Arloesedd y GIG drwy borth Gwasanaeth Arloesedd y GIG.

## 4.2.3 Ffynonellau eraill pynciau

Rydym hefyd yn chwilio am bynciau drwy lwybrau heblaw'r atgyfeiriadau a ddisgrifir uchod. Rydym yn monitro cynnyrch canllawiau sefydliadau asesu technolegau iechyd eraill y DU, ac yn ystyried lle gallai canllawiau tebyg fod yn ddefnyddiol ar gyfer iechyd a gofal cymdeithasol yng Nghymru. Rydym hefyd yn ymgynghori â rhanddeiliaid ynghylch blaenoriaethau ehangach neu feysydd o angen heb ei ddiwallu ar gyfer iechyd a gofal cymdeithasol yng Nghymru ac yn defnyddio hyn i nodi pynciau posibl.

Pan gânt eu nodi, rydym yn ystyried pynciau o'r fath yn unol â'n prosesau blaenoriaethu pynciau safonol fel yr amlinellir yn [Adran 6](#).

## 4.3 Dewis pynciau i'w harchwilio ymhellach

### 4.3.1 Cymhwysedd pwnc ar gyfer archwiliad pwnc

Rhaid i bynciau fodloni meini prawf penodol i fod o bosibl yn addas ar gyfer arfarniad. Byddwn yn ystyried pwnc i'w arfarnu os:

- ei fod yn dechnoleg neu'n fodel gofal a chymorth sy'n dod o fewn ein cylch gwaith,
- bod ganddo'r potensial i effeithio'n uniongyrchol ar gleifion, defnyddwyr gofal cymdeithasol, neu ofalwyr di-dâl,
- bod ganddo gymeradwyaeth reoleiddiol briodol, neu disgwylir iddo gael cymeradwyaeth reoleiddiol o fewn y 12 mis nesaf.

Fel arfer ni fydd pwnc yn cael ei ystyried yn addas ar gyfer arfarniad:

- os yw'n feddyginiaeth,
- os nad yw ei ddefnydd yn dylanwadu'n uniongyrchol ar ganlyniadau, lles neu brofiad cleifion neu ddefnyddwyr gofal a chymorth,
- os yw'n dal i fod yn brototeip neu'n dal i gael ei ddatblygu.

Er na fyddem fel arfer yn ystyried pynciau sy'n bodloni unrhyw un o'r meini prawf gwahardd hyn sy'n addas ar gyfer arfarniad llawn, efallai y byddwn yn dal i gynhyrchu Adroddiad Archwilio Pwnc (gweler [Adran 5](#)). Mae hyn yn golygu y gallwn roi trosolwg lefel uchel o dystiolaeth i randdeiliaid iechyd a gofal cymdeithasol yng Nghymru, heb ddatblygu Adroddiad Arfarnu Tystiolaeth na chanllaw.



### 4.3.2 Adolygu cyflwyniadau pwnc ar gyfer cymhwysedd ac arfarniad pellach

Mae staff Technoleg Iechyd Cymru yn adolygu cyflwyniadau pwnc newydd a defnyddir hyn i benderfynu a yw'r pwnc yn bodloni ein meini prawf cymhwysedd (gweler [Adran 4.3.1](#)). Bydd aelod o'n tîm yn cysylltu â'r cynigydd pwnc os oes angen eglurhad neu wybodaeth bellach i benderfynu ar hyn.

Os yw'r pwnc yn bodloni ein meini prawf cymhwysedd, bydd y pwnc yn mynd ymlaen i gam archwilio pwnc a chynhyrchir Adroddiad Archwilio Pwnc.

Ein nod yw adolygu pynciau a gyflwynir o fewn cyfnod o bythefnos; fodd bynnag, mae'n bosibl y bydd oedi wrth wneud penderfyniadau os oes unrhyw ymholiadau neu ansicrwydd y mae angen eu harchwilio drwy gynnal ymchwil gefndir gychwynnol, neu drwy gysylltu â chynigydd y pwnc neu randdeiliaid eraill.

### 4.3.3 Pynciau nad ydynt yn addas i'w harchwilio

Os nad yw pwnc yn bodloni ein meini prawf cymhwysedd, gellir ei gyfeirio at ein Grŵp Cyfeirio (gweler [Geirfa](#)). Cyn gwneud hyn byddwn yn gofyn am ganiatâd ar gyfer cyfeirio gan y cynigydd pwnc.

Os bydd cynigydd y pwnc yn rhoi caniatâd, byddwn yn anfon manylion y pwnc a gynigir, ynghyd â chais i ymateb ymhen tair wythnos, at y Grŵp Cyfeirio a bydd y grŵp yn rhoi unrhyw awgrymiadau i ni ynghylch y camau nesaf posibl i'r cynigydd pwnc. Rydym yn coladu'r sylwadau hyn ac yn eu rhannu â'r cynigydd pwnc. Efallai na fydd y Grŵp Cyfeirio bob amser yn gallu cynnig awgrymiadau ar gyfer camau pellach os nad yw pwnc yn dod o fewn cwrmpas aelodau unigol.

Gallwn hefyd dynnu sylw at y cymorth sydd ar gael drwy ein Gwasanaeth Cyngor Gwyddonol (gweler [Geirfa](#)).

## 5. Yr Adroddiad Archwilio Pwnc

Mae'r adran hon yn amlinellu'r math cyntaf o adroddiad rydym yn ei gynhyrchu ar bwnc, yr Adroddiad Archwilio Pwnc. Ymchwilir ac ysgrifennir yr adroddiad hwn gan Ymchwilydd Technoleg Iechyd Cymru. Defnyddir yr Adroddiad Archwilio Pwnc gan staff Technoleg Iechyd Cymru a'r Grŵp Asesu i benderfynu a yw gwaith arfarnu pellach yn briodol, ac a fyddai'n debygol y gellid cynhyrchu canllaw gan ddefnyddio'r dystiolaeth sydd ar gael.

### 5.1 Cynnwys Adroddiad Archwilio Pwnc

Mae Adroddiadau Archwilio Pwnc yn rhoi crynodeb lefel uchel o bwnc a throsolwg o'r dystiolaeth sydd ar gael. Y prif amcanion yw:

- Pennu faint o dystiolaeth sydd ar gael ar gyfer technoleg neu fodel gofal a chymorth,
- Nodi unrhyw fylchau neu ansicrwydd yn y dystiolaeth,
- Llywio penderfyniadau ynghylch a yw'r pwnc yn haeddu cael ei arfarnu ymhellach gan Dechnoleg Iechyd Cymru ar ffurf Adroddiad Archwilio Pwnc.

Mae'r Adroddiad Archwilio Pwnc yn canolbwyntio ar swm y dystiolaeth, y math o dystiolaeth (er enghraifft, adolygiadau systematig, hap-dreialon wedi'u rheoli, astudiaethau arsylwi) ac unrhyw



ansicrwydd neu fylchau yn y dystiolaeth. Os canfyddir bylchau, bydd yr Ymchwilydd yn gwirio am unrhyw astudiaethau sy'n mynd rhagddynt a allai fynd i'r afael â'r bylchau hyn.

Bydd yr Adroddiad Archwilio Pwnc yn rhestru unrhyw dystiolaeth a nodwyd, yn nodweddiadol yn y meysydd canlynol:

- Aseidiadau technoleg iechyd a chanllawiau,
- Adolygiadau tystiolaeth a gwerthusiadau economaidd,
- Astudiaethau unigol,
- Ymchwil parhaus.

Fel rhan o waith paratoi'r Adroddiad Archwilio Pwnc, bydd staff Technoleg Iechyd Cymru hefyd yn drafftio cwestiynau ymchwil posibl a meini prawf dewis ar gyfer y pwnc pe bai'n symud ymlaen i Adroddiad Arfarnu llawn.

## 5.2 Proses Adroddiad Archwilio Pwnc

Cynhelir chwiliadau am dystiolaeth i lywio Adroddiad Archwilio Pwnc gan un Ymchwilydd, gyda mewnbwn Arbenigwr Gwybodaeth os oes angen. Pwrpas y chwiliad yw:

- Canfod a oes tystiolaeth gyhoeddedig y gellid ei defnyddio i fynd i'r afael â'r cwestiwn dan sylw o'r awgrym pwnc;
- Rhoi trosolwg nad yw'n hollgynhwysfawr o'r mathau o dystiolaeth sy'n bodoli, ac unrhyw ansicrwydd neu fylchau yn y dystiolaeth.

Rydym yn casglu tystiolaeth drwy sgan lefel uchel o'r llenyddiaeth. Nid yw hwn yn chwiliad systematig, er y byddai ffynonellau tebyg i'r rheini a ddefnyddir ar gyfer chwiliad llenyddiaeth systematig llawn yn cael eu defnyddio. Mae hyn yn golygu efallai na fydd Adroddiad Archwilio Pwnc yn cynnwys yr holl dystiolaeth sy'n bodoli ar bwnc, yn enwedig mewn achosion lle mae'r sylfaen dystiolaeth yn helaeth. Yn hytrach, y nod yw rhoi trosolwg o'r dystiolaeth sy'n bodoli, gan ganolbwyntio weithiau ar ffynonellau mwyaf diweddar neu berthnasol. Gall chwiliadau, a'r dystiolaeth a gyflwynir, yn yr Adroddiad Archwilio Pwnc hefyd flaenoriaethu rhai mathau o dystiolaeth. Er enghraifft, os nodir ffynonellau cadarn a diweddar o dystiolaeth eilaidd sy'n mynd i'r afael â'r cwestiwn dan sylw, efallai y bydd yr Adroddiad Archwilio Pwnc ond yn adrodd ar y rhain ac nid ar ganfyddiadau astudiaethau unigol. Bydd pob Adroddiad Archwilio Pwnc yn esbonio'n fyr y fethodoleg a ddefnyddiwyd ar gyfer chwilio ac yn cyfiawnhau unrhyw ffynonellau tystiolaeth sydd wedi'u cynnwys neu eu hepgor.

Mewn rhai achosion, efallai y bydd yr Ymchwilydd yn cysylltu â'r cynigydd pwnc i gael eglurhad am unrhyw gwestiynau sydd heb eu hateb am y pwnc cyn neu yn ystod archwiliad o'r pwnc. Pan fo'r chwiliad cychwynnol yn dangos bod y dystiolaeth yn cwmpasu ystod eang o wahanol boblogaethau, lleoliadau, neu gymariaethau, efallai y byddwn hefyd yn gweithio gyda chynigydd y pwnc i nodi un neu fwy o feysydd i ganolbwyntio arnynt. Gall fod yn briodol hefyd i'r Ymchwilydd gysylltu â rhanddeiliaid eraill os oes ganddo/ganddi unrhyw gwestiynau penodol ar y cam hwn.

Yna caiff yr Adroddiad Archwilio Pwnc gorffenedig ei adolygu gan uwch aelod o'n tîm at ddibenion sicrhau ansawdd a gwneir unrhyw newidiadau sydd eu hangen.

Mae'n cymryd tua phedair wythnos i baratoi Adroddiad Archwilio Pwnc. Byddwn yn anfon yr Adroddiad Archwilio Pwnc drafft at y cynigydd pwnc cyn ei gyhoeddi. Mae hwn yn gyfle i'r cynigydd pwnc dynnu sylw at unrhyw anghywirdebau neu wallau canfyddedig yn yr adroddiad, gan gynnwys dehongliad o'r dystiolaeth, ac i amlygu unrhyw ffynonellau tystiolaeth ychwanegol y credant y dylid eu cynnwys. Bydd y cynigydd pwnc yn cael pythefnos (10 diwrnod gwaith) i ymateb.

Dylid cyflwyno sylwadau ar yr Adroddiad Archwilio Pwnc yn ysgrifenedig i sicrhau eu bod wedi'u dogfennu'n glir ynghyd â'n hymatebion iddynt.

Os nad y cynigydd pwnc yw'r person gorau i wneud sylwadau ar yr adroddiad (er enghraifft, os nad yw'n arbenigwr yn y defnydd o'r dechnoleg neu'r model gofal a chymorth, neu'r maes iechyd a gofal cymdeithasol perthnasol), gall cynrychiolydd arall roi sylwadau ar yr Adroddiad Archwilio Pwnc ac ymateb i'n hymholiadau. Gallai'r person hwn gael ei enwebu gan y cynigydd pwnc neu ei ganfod gan Dechnoleg Iechyd Cymru.

Bydd staff Technoleg Iechyd Cymru yn adolygu unrhyw sylwadau ac, os yw'n briodol, diwygio'r Adroddiad Archwilio Pwnc cyn ei gyhoeddi. Os bydd angen, bydd staff Technoleg Iechyd Cymru yn trafod unrhyw newidiadau arfaethedig gyda'r Grŵp Asesu. Efallai y byddwn hefyd yn anfon crynodeb o'r ymatebion i'w sylwadau ac unrhyw newidiadau a wnaed at y cynigydd pwnc.

Byddwn yn cyhoeddi Adroddiadau Archwilio Pwnc terfynol ar ein [gwefan](#) unwaith y byddant wedi cael eu hystyried ar gyfer eu blaenoriaethu ar y rhaglen waith arfarnu gan y Grŵp Asesu, ynghyd â chanlyniad a yw pwnc wedi'i symud ymlaen ai peidio. Bydd yr amserlenni ar gyfer cyhoeddi yn amrywio gan y bydd hyn yn dibynnu ar pryd yr adolygwyd y pwnc gan y Grŵp Asesu mewn cyfarfod blaenoriaethu Technoleg Iechyd Cymru. Byddwn yn anfon e-bost hysbysu at y cynigydd pwnc i roi gwybod pan fo'r adroddiad ar gael ar-lein.

## 6. Dewis pynciau a blaenoriaethu ar gyfer y rhaglen waith arfarnu

Yr adran nesaf yw defnyddio'r Adroddiad Archwilio Pwnc i benderfynu a yw 'r pwnc yn addas ar gyfer arfarniad llawn.

Mewn amgylchiadau lle mae nifer y pynciau posibl sy'n addas ar gyfer arfarniad yn fwy na chapasiti'r rhaglen waith arfarnu, trefnir pynciau yn ôl eu heffaith debygol a'u pwysigrwydd i iechyd a gofal cymdeithasol yng Nghymru, ac fe'u blaenoriaethir yn unol â hynny.

Defnyddir yr Adroddiad Archwilio Pwnc i benderfynu a yw'r pwnc yn addas ar gyfer arfarniad llawn. Mae'r rhesymau dros ystyried nad yw pwnc yn addas yn cynnwys:

- Nid oes digon o dystiolaeth ar gyfer arfarniad,
- Mae ymchwil yn mynd rhagddo sy'n debygol o fod yn hollbwysig i wneud penderfyniadau,
- Mae'r un pwnc yn cael ei arfarnu ar hyn o bryd gan sefydliad asesu technoleg iechyd arall yn y DU.

Mewn rhai achosion, efallai y byddwn yn penderfynu peidio â bwrw ymlaen â phwnc ar y cam hwn. Gall hyn fod pan nad oes llawer o dystiolaeth, mae'r dystiolaeth yn dangos bod y dechnoleg neu'r model gofal a chymorth yn annhebygol o gynnig manteision dros y gofal presennol, neu lle nad yw'r cynigydd pwnc a staff Technoleg Iechyd Cymru yn gallu diffinio cwestiwn ymchwil addas ar gyfer chwiliad tystiolaeth fanylach. Er y bydd mewnbyn cynigydd pwnc yn cael ei ystyried, mae penderfyniad y Grŵp Asesu yn derfynol.

Lle mae arfarniad yn mynd rhagddo mewn man arall yn y DU, ni fyddwn yn dechrau gweithio ar y pwnc tan fod gwaith hwn wedi'i gwblhau, er mwyn osgoi dyblygu a gwastraffu ymchwil. Gan ddibynnu ar y math o arfarniad, byddwn wedyn yn ystyried a yw ei ganfyddiadau'n berthnasol yng Nghymru, neu a ellir addasu'r gwaith i gynhyrchu canllaw i Gymru.

Os ystyrir bod pwnc yn addas, yn seiliedig ar sgrinio cychwynnol, ar gyfer arfarniad llawn caiff ei ystyried yn fanylach wedyn gan staff Technoleg Iechyd Cymru, a fydd yn ei asesu o ran:

- Effaith: Y potensial i'r dechnoleg neu'r model gofal a chymorth gael effaith ar ganlyniadau (buddiannau a niwed);

- Effaith ar y gyllideb: Effaith y dechnoleg neu'r model gofal a chymorth ar wariant iechyd a gofal;
- Baich afiechyd: Natur y cyflwr dan sylw, a maint y boblogaeth y byddai'r dechnoleg neu'r model gofal a chymorth yn effeithio arni;
- Diddordeb rhanddeiliaid: Lefel y galw hysbys, neu a ragwelir, am y dechnoleg neu'r model gofal a chymorth, a'r tebygolrwydd y bydd cyngor yn cael ei fabwysiadu;
- Tegwch: Potensial y dechnoleg neu'r model gofal a chymorth i gyflwyno, cynyddu neu leihau tegwch.

Yn ogystal â chyfarfodydd misol y Grŵp Asesu, rydym yn trefnu cyfarfod blaenoriaethu ar wahân bob chwarter. Yn y cyfarfod hwn y bydd y Grŵp Asesu yn cytuno pa bynciau y dylid eu cynnwys yn y rhaglen waith arfarnu, a'r flaenoriaeth ar gyfer eu hystyried.

Cyflwynir crynodeb o'r holl bynciau a ystyrir ar gyfer eu blaenoriaethu i'r Grŵp Asesu, ynghyd â chopïau o Adroddiadau Archwilio Pwnc i'w hadolygu.

Bydd yr holl bynciau a gyflwynir yn cael eu hystyried gan y Grŵp Asesu, gan gynnwys y rheini na symudodd ymlaen drwy sgrinio cychwynnol, i sicrhau bod y Grŵp Asesu yn cytuno ag argymhellion staff Technoleg Iechyd Cymru.

Er mwyn cynorthwyo'r broses flaenoriaethu, efallai y byddwn yn gwahodd cynigwyr pwnc ar gyfer pynciau arfaethedig i'r cyfarfod i gyflwyno'n gryno a thrafod eu technoleg neu fodel gofal a chymorth a manteision posibl arfarniad, gan gael sesiwn cwestiwn ac ateb gydag aelodau'r Grŵp Asesu.

Bydd pynciau'n cael eu trafod yn fanwl, a bydd penderfyniad yn cael ei wneud gan y Grŵp Asesu yn seiliedig ar gynnwys yr Adroddiad Archwilio Pwnc, ein hasesiad blaenoriaethu, a thrafodaeth gyda'r cynigydd pwnc.

Gall y Grŵp Asesu wneud un o'r penderfyniadau a amlinellir yn Nhabl 2.

**Tabl 2 – Canlyniadau posibl ar gyfer pwnc yn dilyn trafodaeth Grŵp Asesu**

<b>Pwnc yn cael ei flaenoriaethu ar gyfer arfarniad Technoleg Iechyd Cymru</b>	Bydd y pwnc yn symud ymlaen i'r rhaglen waith arfarnu.
<b>Nid yw'r pwnc yn addas ar gyfer arfarniad Technoleg Iechyd Cymru</b>	Ni fydd y pwnc yn symud ymlaen y tu hwnt i'r cam Adroddiad Archwilio Pwnc. Mae croeso i gynigydd y pwnc ailgyflwyno'r pwnc i'w asesu ymhellach pe bai'n dod yn ymwybodol o unrhyw newidiadau yn y dyfodol, er enghraifft, cyhoeddi tystiolaeth newydd.
<b>Mae angen rhagor o wybodaeth</b>	Gallai'r pwnc fod yn addas ar gyfer Adroddiad Arfarnu Tystiolaeth a chanllawiau, ond mae angen mwy o wybodaeth cyn y gellir gwneud penderfyniad terfynol. Bydd cwestiynau'n cael sylw tu allan i'r cyfarfod, a bydd y pwnc yn cael ei ailgyflwyno i gyfarfod blaenoriaethu yn y dyfodol.
<b>Pwnc a allai fod yn addas i'w arfarnu, ond heb ei flaenoriaethu ar hyn o bryd</b>	Efallai y bydd adegau pan fydd pwnc o bosibl yn addas i'w arfarnu, ond ystyrir bod pynciau eraill sy'n cael eu hystyried yn flaenoriaeth uwch ac nid oes lle ar y rhaglen waith arfarnu ar y pryd. Bydd y pwnc yn cael ei ailystyried yn y cyfarfod blaenoriaethu nesaf.

Yn dilyn y cyfarfod blaenoriaethu, rydym yn rhoi gwybod i gynigydd pwnc am benderfyniad y Grŵp Asesu drwy e-bost. Byddwn hefyd yn cyhoeddi'r penderfyniad ar ein [gwefan](#) ochr yn ochr â'r Adroddiad Archwilio Pwnc wedi'i gwblhau. Gall y broses hon gymryd tua phedair wythnos tra bydd ymholiadau'n cael eu hateb a'r Adroddiadau Archwilio Pwnc yn cael eu cwblhau ar gyfer eu cyhoeddi.

## 7. Cynhyrchu Adroddiad Arfarnu Tystiolaeth

Mae'r adran hon yn amlinellu'r gwahanol gamau mewn cynhyrchu ein hail fath o adroddiad, yr Adroddiad Arfarnu Tystiolaeth, ac yn disgrifio'r wybodaeth sydd wedi'i chynnwys yn fanylach.

Unwaith y bydd pwnc wedi'i ddewis ar gyfer y rhaglen waith arfarnu, bydd Adroddiad Arfarnu Tystiolaeth yn cael ei ddatblygu. Mae'r Adroddiad Arfarnu Tystiolaeth yn crynhoi:

- Cyd-destun neu faes angen sydd heb ei ddiwallu, a sut mae'r dechnoleg neu'r model gofal a chymorth yn ceisio gwella canlyniadau yn y maes hwn;
- Cefndir gofal presennol yn y maes hwn, ac a yw hyn yn amrywio o fewn Cymru neu ar draws y DU yn ehangach;
- Cyfuniad o'r dystiolaeth sydd ar gael ynghylch effeithiolrwydd y dechnoleg neu'r model gofal a chymorth a arfarnir;
- Y dystiolaeth economaidd sydd ar gael am y dechnoleg neu'r model gofal a chymorth ac unrhyw ddadansoddiad economaidd a gynhaliwyd gan Dechnoleg Iechyd Cymru;
- Y mewnbwn Cynnwys y Cleifion a'r Cyhoedd a'r dystiolaeth sy'n berthnasol i'r pwnc;
- Unrhyw ffactorau perthnasol eraill fyddai angen eu hystyried pe bai'r dechnoleg neu'r model gofal a chymorth yn cael ei fabwysiadu.

Er mwyn nodi tystiolaeth ar gyfer yr adroddiad, rydym yn cynnal math o adolygiad a elwir yn adolygiad cyflym o dystiolaeth. Er nad oes diffiniad a dderbynnir yn gyffredinol o adolygiadau cyflym o dystiolaeth, derbynnir ar y cyfan eu bod yn cynnwys fersiwn symlach a chyflymach o adolygiad systematig (gweler [Geirfa](#))

Ystyrir yr Adroddiad Arfarnu Tystiolaeth, ynghyd â dogfennau a gwybodaeth ategol eraill, gan ein Panel Arfarnu wrth ddatblygu canllawiau Technoleg Iechyd Cymru.

### 7.1 Cynllunio'r arfarniad

Unwaith y bydd pwnc yn cael ei dderbyn ar y rhaglen waith arfarnu, bydd tîm yn cael ei benodi sy'n cynnwys:

- Economegydd Iechyd
- Uwch Economegydd Iechyd
- Ymchwilydd Gwasanaethau Iechyd
- Uwch Ymchwilydd Gwasanaethau Iechyd
- Arbenigwr Gwybodaeth
- Rheolwr Cynnwys y Cleifion a'r Cyhoedd
- Rheolwr Cyfathrebu
- Rheolwr Prosiect.

Yr enw ar gyfer hwn yw tîm prosiect Technoleg Iechyd Cymru.

Bydd y tîm yn dechrau drwy ddatblygu cynllun manwl ar gyfer yr arfarniad. Mae hyn yn cynnwys diffinio cwrpas y prosiect drwy ddrafftio protocol pwnc a chynllun economaidd, pennu'r dulliau

mwyaf priodol o ymgysylltu â chleifion, defnyddwyr gwasanaethau a'r cyhoedd, a sefydlu amserlenni ar gyfer y prosiect.

Fel arfer mae'n cymryd tua chwe wythnos o dderbyn pwnc ar y rhaglen waith arfarnu i gytuno ar a chwblhau cynlluniau, er y gall hyn amrywio yn dibynnu ar ddyddiadau cyfarfodydd y Grŵp Asesu.

## 7.1.1 Protocol pwnc

Mae'r protocol pwnc yn amlinellu sut rydym yn bwriadu chwilio am a chanfod tystiolaeth am bwnc sydd wedi'i dderbyn ar y rhaglen waith arfarnu. Mae hyn yn sicrhau bod y dystiolaeth sydd wedi'i chynnwys, a'r cyfiawnhad dros hyn, yn cael ei dogfennu'n dryloyw a'i dewis mewn ffordd sy'n lleihau tuedd.

Prif amcanion y protocol pwnc yw:

- Rhoi trosolwg byr o'r pwnc dan sylw,
- Amlinellu'r cwestiwn ymchwil arfaethedig,
- Darparu meini prawf dewis yr astudiaeth, a ddefnyddir i nodi tystiolaeth berthnasol.

Bydd protocol fel arfer yn cynnwys un cwestiwn adolygu. Mewn rhai achosion eithriadol, gellir ystyried dau gwestiwn cysylltiedig. Dylai teitl yr Adroddiad Arfarnu Tystiolaeth adlewyrchu cynnwys y cwestiwn/cwestiynau adolygu.

### 7.1.1.1 Cynnwys y Protocol

Mae'r protocol yn rhoi manylion penodol am yr hyn sydd o fewn cwmpas y pwnc a'r hyn sydd y tu allan iddo, gan gwmpasu meysydd sy'n cynnwys meini prawf dewis, cynllun yr astudiaeth, a'r math o dystiolaeth a gaiff ei hystyried.

Mae'r meini prawf dewis fel arfer yn cynnwys y canlynol:

- Y boblogaeth darged
- Ymyrraeth o ddiddordeb, hynny yw, y dechnoleg neu'r model gofal a chymorth sy'n cael ei arfarnu
- Y cymharydd neu'r gymhariaeth sy'n cael ei gwneud. Fel arfer, mae cymaryddion wedi'u cyfyngu i'r rheini sy'n cynrychioli orau gofal safonol gofal yng Nghymru
- Canlyniadau o ddiddordeb. Wrth i ni gynnal adolygiadau cyflym o dystiolaeth, rydym yn canolbwyntio ar y canlyniadau a ystyrir yn fwyaf pwysig a pherthnasol ar gyfer gwneud penderfyniadau yng Nghymru
- Safon gyfeiriol (os yn ystyried diagnosteg)

Yn ogystal â chael ei ddefnyddio i ddewis tystiolaeth, mae'r protocol yn pennu pa dystiolaeth fydd yn cael ei hadrodd yn yr Adroddiad Arfarnu Tystiolaeth: dylai adrodd ar effeithiolrwydd technoleg neu fodel gofal a chymorth gwmpasu pob elfen o'r meini prawf cymhwysedd (er enghraifft, pob poblogaeth darged bosibl, canlyniadau, a grwpiau o ddiddordeb rheoli neu gymharu posibl) a nodir yn y protocol. Lle na cheir tystiolaeth ar gyfer maen prawf penodol, dylid nodi hyn yn glir ochr yn ochr â'r dystiolaeth a ganfuwyd.

Cytunir ar brocolau pwnc gyda'n Grŵp Asesu i sicrhau eu bod yn fethodolegol gadarn a bod eu cwmpas yn briodol. O bryd i'w gilydd, yn seiliedig ar fewnbwn y Grŵp Asesu, efallai y byddwn yn gofyn am gyngor rhanddeiliaid ar ddatblygu'r protocol, gan ofyn am farn y rhanddeiliaid neu'r cynigydd pwnc ar feini prawf arfaethedig. Ym mhob achos, byddwn yn dosbarthu protocolau

drafft i'n Fforwm Rhanddeiliaid (gweler [Geirfa](#)) i gael eu sylwadau er mwyn sicrhau eu bod yn adlewyrchu blaenoriaethau iechyd a gofal cymdeithasol yng Nghymru.

## 7.1.2 Cynllun economaidd

Rydym yn cynnal adolygiadau o'r llenyddiaeth economaidd presennol fel rhan o'r broses arfarnu. Lle mae'r dystiolaeth economaidd bresennol yn annigonol neu'n amhendiant, yn aml bydd angen dadansoddiad economaidd ychwanegol i asesu effeithiolrwydd cost. Fodd bynnag, mae cynnal dadansoddiadau economaidd de novo yn cymryd llawer o amser ac felly efallai na fydd yn ymarferol gwneud hyn ar gyfer pob pwnc a arfarnir gennym. Felly mae angen i ni flaenoriaethu ein hymdrechion ar y pynciau hynny lle mae gan ddadansoddiad economaidd y potensial i fod o'r gwerth mwyaf.

Rydym yn datblygu cynllun economaidd i bennu'r lefel flaenoriaeth ar gyfer pwnc ac mae hyn yn llywio'r dadansoddiad economaidd a gynhelir. Mae'r cynllun economaidd yn rhoi fframwaith clir ar gyfer gwneud ystyriaethau ar y lefel flaenoriaeth yn ogystal ag amlinelliad o'r dulliau arfaethedig ar gyfer gwerthuso cost-effeithiolrwydd. Mae'r fframwaith hwn yn ystyried yr effaith ddisgwyliedig ar y gyllideb, a yw cost-effeithiolrwydd yr ymyriad (neu'r dechnoleg) yn ansicr ar hyn o bryd, ac a fyddai'n bosibl lleihau'r ansicrwydd hwn drwy gynnal dadansoddiad economaidd de novo.

## 7.1.3 Mekanwaith Cynnwys y Cleifion a'r Cyhoedd

Mae Cynnwys y Cleifion a'r Cyhoedd yn elfen hollbwysig o'n holl waith arfarnu. Bydd y ffordd fwyaf priodol o gynnal Cynnwys y Cleifion a'r Cyhoedd yn amrywio ar gyfer pob pwnc.

Pan fyddwn yn derbyn pwnc ar y rhaglen waith arfarnu, mae'r Grŵp Sefydlog Cynnwys y Cleifion a'r Cyhoedd yn penderfynu beth yw'r mekanwaith Cynnwys y Cleifion a'r Cyhoedd priodol ar gyfer y pwnc hwnnw. Gelwir hyn yn gynllun mekanwaith Cynnwys y Cleifion a'r Cyhoedd. Ar y cam hwn efallai y byddwn yn ymgysylltu'n gynnar â sefydliadau sy'n cynrychioli cleifion neu ddefnyddwyr gofal a chymorth i lywio ein penderfyniad ar y dull mwyaf priodol. Mewn rhai achosion bydd y Grŵp Sefydlog Cynnwys y Cleifion a'r Cyhoedd yn penderfynu bod pwnc yn anaddas ar gyfer gweithgaredd Cynnwys y Cleifion a'r Cyhoedd manwl.

Mae'r mekanwaith Cynnwys y Cleifion a'r Cyhoedd yn caniatáu ar gyfer sawl dull o gasglu data Cynnwys y Cleifion a'r Cyhoedd ar gyfer arfarniad, gan gynnwys:

- cyflwyniadau gan gleifion, defnyddwyr gofal a chymorth, a gofaluwr di-dâl (drwy sefydliad cleifion neu ofalwyr)
- holiaduron neu arolygon (drwy sefydliad cleifion neu ofalwyr)
- grwpiau ffocws (drwy sefydliad cleifion neu ofalwyr)
- chwiliadau llenyddiaeth sy'n edrych yn benodol am dystiolaeth Cynnwys y Cleifion a'r Cyhoedd.

Ar gyfer pob arfarniad, gall y Grŵp Sefydlog Cynnwys y Cleifion a'r Cyhoedd ddewis un neu fwy o dulliau gweithredu, a gallwn ymgysylltu â nifer o sefydliadau cleifion a defnyddwyr gofal a chymorth. Os bydd y dulliau a ddewisir yn aflwyddiannus, er enghraifft os na allwn ymgysylltu â sefydliadau cleifion a defnyddwyr gofal a chymorth addas, efallai y bydd y Grŵp Sefydlog Cynnwys y Cleifion a'r Cyhoedd yn penderfynu diwygio'r mekanwaith a gynllunnir. Mae'r hyblygrwydd hwn yn sicrhau bod ein harfarniadau yn Cynnwys y Cleifion a'r Cyhoedd lle bynnag y bo modd ac yn y ffurf fwyaf priodol.



## 7.1.4 Llinellau amser a chynlluniau prosiect

Bydd yr holl bynciau a symudir i'r rhaglen waith arfarnu yn derbyn cynllun prosiect manwl yn amlinellu terfynau amser a cherrig milltir allweddol, gan nodi'n benodol pryd y bydd ein Panel Arfarnu yn ystyried y pwnc ar gyfer canllaw.

Mae'r ffactorau a ystyrir wrth gynllunio llinellau amser yn cynnwys:

- Natur a chymhlethdod yr adolygiad tystiolaeth, y dadansoddiad economaidd, a'r gwaith Cynnwys y Cleifion a'r Cyhoedd sydd ei angen
- Swm a chymhlethdod y dystiolaeth gyhoeddedig a ragwelir
- Unrhyw ddibyniaethau allanol hysbys, megis cyhoeddi astudiaethau mawr a fydd yn effeithio ar ganfyddiadau
- Blaenoriaethu pynciau ar y rhaglen waith arfarnu
- Gorgyffwrdd â phynciau eraill ar y rhaglen waith arfarnu

## 7.1.5 Cymeradwyo

Tua chwech i wyth wythnos ar ôl i bwnc gael ei dderbyn ar y rhaglen waith arfarnu, bydd y protocol pwnc, y cynllun economaidd, y mecanwaith Cynnwys y Cleifion a'r Cyhoedd, a'r amserlenni arfaethedig yn cael eu cyflwyno i'r Grŵp Asesu i'w cymeradwyo. Mae hyn er mwyn sicrhau eu bod yn adlewyrchu blaenoriaethau iechyd a gofal cymdeithasol yng Nghymru, a'u bod yn fethodolegol gadarn.

### 7.1.5.1 Diwygiadau i'r protocol

Weithiau, efallai y bydd angen diwygio elfennau o'n dulliau a'n camau gweithredu arfaethedig ar ôl i'r arfarniad ddechrau. Mae enghreifftiau o pryd y gallai hyn fod yn angenrheidiol yn cynnwys:

- Pan fydd mewnbwn gan arbenigwyr pwnc yn dangos bod angen canolbwyntio ar elfennau penodol o'r cwestiwn ymchwil arfaethedig (fel culhau i boblogaeth benodol lle mae'r angen mwyaf heb ei ddiwallu, neu ddiwygio'r canlyniadau y mae data'n cael eu casglu a'u hadrodd ar eu cyfer i sicrhau mai'r rhain yw'r rhai sydd bwysicaf i bobl).
- Lle mae chwiliadau cychwynnol yn dangos bod llawer iawn o dystiolaeth ar gael, cyfyngu'r dystiolaeth y chwilir amdani neu caiff ei chyfuno i ganolbwyntio ar yr hyn sy'n rhoi'r sicrwydd mwyaf, neu sydd fwyaf perthnasol i wneud penderfyniadau.
- Gwneud newidiadau i'r chwiliadau tystiolaeth a gynlluniwyd i sicrhau eu bod yn nodi tystiolaeth i lywio dadansoddiad economaidd iechyd, neu fecanweithiau Cynnwys y Cleifion a'r Cyhoedd a gynlluniwyd.

Gall newidiadau o'r fath arwain at ddiwygiadau i'r protocol neu'r cynllun economaidd. Bydd unrhyw newidiadau o'r fath yn cael eu cytuno gan y Grŵp Asesu a'u dogfennu, ynghyd â'r rhesymeg dros y diwygiadau, yn ein Hadroddiad Arfarnu Tystiolaeth a gyhoeddir.

## 7.2 Nodi dystiolaeth

Unwaith ein bod wedi cynllunio'r dulliau ar gyfer arfarniad, mae angen nodi cymaint o dystiolaeth â phosibl sy'n berthnasol iddo. Gall y dystiolaeth hon ddod o'n chwiliadau ein hunain (gweler [Adran 7.2.1](#)) neu o ffynonellau eraill (gweler [Adran 7.2.2](#)).

### 7.2.1 Chwilio am dystiolaeth (chwilio llenyddiaeth)

Rydym yn defnyddio dull hyblyg ar gyfer y chwiliadau a gynhelir gennym i gefnogi cyfyngiadau ein hamserlenni adolygu cyflym o dystiolaeth. Nod chwiliadau llenyddiaeth ar gyfer ein harfarniadau cyflym o dystiolaeth yw nodi'r dystiolaeth orau sydd ar gael i fynd i'r afael â chwestiwn yr adolygiad, heb gynhyrchu swm anhylaw o ganlyniadau. Yn yr adran hon rydym yn amlinellu sut rydym yn cynllunio, gweithredu a dogfennu ein gweithgareddau chwilio llenyddiaeth.

#### 7.2.1.1 Cynllunio'r chwiliad

Mae strategaethau chwilio llenyddiaeth yn cael eu llywio'n uniongyrchol gan y meini prawf dewis a restrir ym mhrotocol yr arfarniad.

#### 7.2.1.2 Ffynonellau

Mae ein harbenigwyr gwybodaeth wedi datblygu ac maent yn cadw rhestrau gwirio sy'n benodol i'r math o chwiliad sy'n cael ei wneud, yn seiliedig ar nodweddion y dechnoleg neu'r model gofal a chymorth, gan gynnwys a yw'n cael ei ddefnyddio mewn lleoliadau iechyd neu ofal cymdeithasol. Mae'r rhestrau gwirio'n cynnwys cronfeydd data llyfryddol craidd (sy'n cael eu chwilio ar gyfer pob arfarniad), cronfeydd data arbenigol (a ddefnyddir os a phan ystyrir eu bod yn briodol i'r pwnc neu'r maes ymchwil), a chofrestrfeydd treialon clinigol, yn ogystal â ffynonellau llenyddiaeth lwyd a gwefannau perthnasol. Rydym wedi datblygu'r rhestrau gwirio i sicrhau ymdriniaeth ddigonol o'r llenyddiaeth berthnasol ac i gydbwyso pa mor gynhwysfawr yw hi â phragmatiaeth.

#### 7.2.1.3 Ysgrifennu a chynnal y chwiliad

Mae chwiliadau'n cael eu hysgrifennu a'u cynnal gan ein harbenigwyr gwybodaeth.

Yn ogystal â'r protocol, mae ffynonellau eraill a ddefnyddir i lywio datblygiad chwiliad yn cynnwys yr Adroddiad Archwilio Pwnc a'r wybodaeth a ddarparwyd gan y cynigydd pwnc. Rydym yn defnyddio'r rhain, ac unrhyw lenyddiaeth berthnasol sydd ynddynt, i ddatblygu termau chwilio penodol. Efallai y byddwn hefyd yn defnyddio strategaethau chwilio cyhoeddedig perthnasol eraill i lywio'r strategaeth chwilio.

Mae datblygu'r strategaeth yn broses ailadroddol, gan gynnwys profi gwahanol dermau chwilio posibl a gwirio'r canlyniadau i weld a ydynt yn berthnasol, yn ogystal â sicrhau bod cofnodion perthnasol hysbys yn cael eu hadalw wrth chwilio. Cynhelir hefyd waith sicrwydd ansawdd ar strategaethau chwilio llenyddiaeth, naill ai'n fewnol o fewn ein tîm gwybodaeth arbenigol neu drwy ein rhwydweithiau allanol o arbenigwyr gwybodaeth neu bwnc.



Yna cynhelir y strategaeth chwilio derfynol ar gyfer pob ffynhonnell a chaiff y canlyniadau a geir eu lawrlwytho neu eu cofnodi â llaw. Mae'r holl ganlyniadau a geir yn cael eu prosesu gyda'i gilydd a'u cadw gan ddefnyddio meddalwedd rheoli cyfeiriadau.

#### 7.2.1.4 Diweddarau chwiliadau cyn eu cyhoeddi

Ail-gynhelir chwiliadau llenyddiaeth ar gyfer Adroddiadau Arfarnu Tystiolaeth tua diwedd yr amserlen datblygu, i nodi unrhyw dystiolaeth bellach sydd wedi'i chyhoeddi ers cynnal y chwiliad diwethaf.

#### 7.2.1.5 Dogfennu'r chwiliad

Er mwyn sicrhau tryloywder ac atgynyrchioddeb y chwiliad, cynhyrchir adroddiad chwilio ar gyfer y chwiliad llawn a'r chwiliadau diweddarau. Mae hyn yn sicrhau bod cofnod o'r holl ffynonellau sydd wedi'u cynnwys yn y chwiliad, yn ogystal â manylion lletywr y gronfa ddata a'i hystod dyddiadau. Yn ogystal, mae unrhyw benderfyniadau allweddol sy'n ymwneud â'r chwiliad yn cael eu cofnodi, gan gynnwys penderfyniadau ar ddulliau chwilio, termau penodol sy'n cael eu cynnwys neu eu heithrio, terfynau o ran dyddiadau, a hidlwyr dylunio astudiaeth a ddefnyddiwyd. Hefyd cynhwysir strategaethau chwilio llawn ar gyfer pob ffynhonnell ynghyd â nifer y canlyniadau a gafwyd.

Mae crynodeb o'r pwyntiau allweddol o'r adroddiad chwilio (gan gynnwys dyddiad y prif chwiliad a'r chwiliadau diweddarau) wedi'i gynnwys yn yr Adroddiad Arfarnu Tystiolaeth. Mae strategaeth chwilio Medline hefyd wedi'i chynnwys yn yr Adolygiad Arfarnu Tystiolaeth ac mae strategaethau chwilio eraill ar gael ar gais.

### 7.2.2 Ffynonellau eraill

Byddwn hefyd yn ystyried, os yw'n briodol, ffynonellau sydd heb eu cyhoeddi a ddarperir gan randdeiliaid megis astudiaethau sylfaenol, modelu economaidd, neu ddata archwilio. Yn yr un modd â ffynonellau a nodwyd o'n chwiliad llenyddiaeth, bydd ein tîm prosiect yn dewis pa dystiolaeth y dylid ei chynnwys yn seiliedig ar ein meini prawf cynnwys ac eithrio.

Ein nod yw sicrhau bod yr holl wybodaeth a ddefnyddiwn wrth wneud penderfyniadau ar gael i'r cyhoedd, felly rydym yn gweithio gydag awduron neu berchnogion ffynonellau heb eu cyhoeddi i ymgorffori'r data hwn, heb ei olygu, yn y fersiwn gyhoeddedig o'n Hadroddiad Arfarnu Tystiolaeth lle bynnag y bo modd. Ystyrir gwybodaeth gyfrinachol mewn amgylchiadau eithriadol gyda chyfiawnhad priodol a, lle mae hyn wedi'i gynnwys, caiff ei olygu o fersiwn cyhoeddedig ein dogfennaeth.

### 7.3 Dewis, cyfuno a chyflwyno dystiolaeth effeithiolrwydd

Ar gyfer pob gwerthusiad rydym yn cynnal adolygiad cyflym o'r dystiolaeth i asesu effeithiolrwydd y dechnoleg neu'r model gofal a chymorth a arfarnir. Nod yr adolygiad hwn yw nodi'r holl dystiolaeth berthnasol, asesu ei dibynadwyedd a'i sicrwydd, a chrynhoi effeithiolrwydd cyffredinol y dechnoleg neu'r model gofal a chymorth, o gymharu â'r opsiynau presennol o ran triniaeth neu ofal.

Ar gyfer ein hadolygiadau cyflym o dystiolaeth, y camau allweddol yn y broses dewis a chyfuno dystiolaeth yw:

- Dewis ffynonellau tystiolaeth o'r chwiliad llenyddiaeth yn unol â'r meini prawf rhagosodedig ar gyfer cynnwys ac eithrio yn y protocol (gweler [Adran 7.1.1](#));
- Tynnu data perthnasol o ffynonellau tystiolaeth perthnasol;
- Cyfuno'r dystiolaeth.

Mae'r camau hyn yn gyffredin i bob adolygiad cyflym o dystiolaeth, boed yn cael ei gynnal gan Dechnoleg Iechyd Cymru neu eraill. Ymdrinnir â chamau cynharach yn y broses, megis diffinio'r cwestiwn ymchwil, y protocol pwnc, a chwilio am dystiolaeth, uchod yn [Adran 7.1.1](#) ac [Adran 7.2.1](#).

Mae ein dulliau ar gyfer dewis a chyfuno tystiolaeth yn seiliedig ar ac wedi'u haddasu o Cochrane Rapid Reviews Methods Group (Garritty et al. 2021) a llawlyfr canllawiau NICE (NICE 2023b). Rhoddir trosolwg o'r broses yn yr adrannau canlynol.

### 7.3.1 Dewis astudiaethau

Mae un Ymchwilydd yn dewis tystiolaeth yn seiliedig ar y meini prawf a amlinellir yn y protocol (gweler [Adran 7.1.1](#)). Yn ystod y broses sicrhau ansawdd, mae ail Ymchwilydd yn gwirio'r dewis o astudiaethau sydd wedi'u cynnwys yn erbyn y protocol a gall hefyd wirio testunau llawn sydd wedi'u heithrio a'r rhesymau dros eu heithrio.

#### 7.3.1.1 Mathau o dystiolaeth sydd wedi'i chynnwys

Rydym yn ystyried bod pob math o dystiolaeth yn dystiolaeth sydd o bosibl yn berthnasol i'n hadolygiadau cyflym o dystiolaeth. Fodd bynnag, rydym yn rhoi blaenoriaeth i dystiolaeth sy'n cymharu effeithiolrwydd technoleg neu fodel gofal a chymorth â thriniaethau neu opsiynau gofal presennol, ac sy'n mesur effeithiolrwydd mewn modd mor ddiduedd â phosibl. Er enghraifft, os byddwn yn nodi hap-dreialon wedi'u reoli perthnasol ac sydd wedi'u cynnal yn dda, efallai y byddwn yn dewis adrodd ar ganlyniadau o'r rhain yn unig ac nid o astudiaethau nad ydynt yn cael eu cynnal ar hap neu astudiaethau arsylwi. Yn yr un modd, lle nad yw hap-dreialon wedi'u reoli ar gael neu'n ddichonadwy, byddwn yn chwilio am ffynonellau tystiolaeth eraill o astudiaethau nad ydynt ar hap neu astudiaethau arsylwi sy'n cymharu'r dechnoleg neu'r model gofal a chymorth o ddiddordeb ag arfer presennol neu ofal safonol. Byddwn fel arfer ond yn cynnwys data o astudiaethau un grŵp (lle nad oes grŵp rheoli) os nad oes tystiolaeth gymharol ar gael. Ar gyfer arfarniadau sy'n ymwneud â phynciau gofal cymdeithasol, gall fod yn briodol cynnwys astudiaethau nad ydynt ar hap neu astudiaethau arsylwi yn y DU ochr yn ochr â hap-dreialon wedi'u rheoli i archwilio cyffredinolrwydd canfyddiadau.

Byddwn hefyd yn blaenoriaethu tystiolaeth o astudiaethau eilaidd a gynhaliwyd yn dda, megis adolygiadau systematig neu asesiadau technoleg iechyd a gynhaliwyd gan asiantaethau eraill, pan fyddant ar gael. Yn dibynnu ar eu hunion berthnasedd i'n gwaith, gellir eu defnyddio fel ffynhonnell o astudiaethau unigol sy'n bodoli eisoes (gan helpu i gyfyngu ar faint o waith chwilio llenyddiaeth a wneir gan ein Hymchwilydd) neu fel ffynhonnell data dylunio astudiaeth a chanlyniadau i'w defnyddio'n uniongyrchol yn ein cyfuniad tystiolaeth ein hunain.

### 7.3.2 Echdynnu data

Mae un adolygydd yn tynnu data o astudiaethau dethol a pherthnasol. Mae echdynnu data wedi'i gyfyngu i set fach iawn o eitemau data gofynnol, fel arfer yn cwmpasu dyluniad pob astudiaeth, nodweddion cyfranogwyr yr astudiaeth, a'r canlyniadau a fesurwyd. Os oes angen, cynhelir cynllun peilot o echdynnu data i ddatrys neu egluro unrhyw faterion neu ansicrwydd.

Pan fo ar gael, mae'r adolygydd yn defnyddio data o adolygiadau systematig perthnasol sy'n bodoli eisoes ac wedi'u cynnal yn dda i leihau'r amser a dreulir ar ddewis astudiaethau ac echdynnu data. Er enghraifft, lle deuir o hyd i adolygiad systematig perthnasol sydd wedi'i gynnal yn dda, efallai y byddwn yn adrodd ar ganfyddiadau'r adolygiad hwn a dim ond yn chwilio am ac yn cynnwys astudiaethau unigol a gyhoeddwyd ers i'r chwiliadau ar gyfer yr adolygiad hwn gael eu cynnal.

Yn ystod y broses sicrhau ansawdd (gweler [Adran 7.7.1](#)), mae ail Ymchwilydd yn gwirio o leiaf cyfran o'r echdyniad data. Mae swm y dystiolaeth ac amserlenni ar gyfer cynhyrchu adolygiad yn golygu nad yw bob amser yn bosibl gwirio'r holl ddata.

### 7.3.2.1 Aseiad o sicrwydd y dystiolaeth

Nid yw arfarniad beirniadol yn cael ei adrodd yn ffurfiol gan ddefnyddio offer neu restrau gwirio, ac nid yw dyfarniadau risg o duedd llawn ar gyfer pob ffynhonnell tystiolaeth yn cael eu dogfennu. Fodd bynnag, gwneir aseiad anffurfiol gan aelodau tîm prosiect Technoleg Iechyd Cymru, ac adroddir am unrhyw faterion sydd â risg o duedd neu sicrwydd tystiolaeth naill ai ochr yn ochr â manylion yr astudiaeth neu fel rhan o'r Casgliadau a Chrynodeb.

### 7.3.3 Cyfuniad

Fel arfer caiff tystiolaeth ei chyfuno'n naratif. Mae meta-ddadansoddiad yn ychwanegu at yr amser a'r adnoddau sydd eu hangen i gynnal adolygiad o'r dystiolaeth, felly dim ond pan fydd hynny'n ymarferol, yn briodol ac yn berthnasol i wneud penderfyniadau y byddwn yn cynnal meta-ddadansoddiad, er enghraifft:

- Mae meta-ddadansoddiad presennol ar gael ac mae'n briodol ac yn ymarferol i'w ddiweddarau i gynnwys unrhyw astudiaethau unigol mwy newydd a gyhoeddwyd ers iddo gael ei gynnal.
- Mae meta-ddadansoddiad presennol ar gael ond mae'n cynnwys astudiaethau nad ydynt yn berthnasol i'n hadolygiad o dystiolaeth, ac mae'n briodol ac yn ymarferol cynnal dadansoddiad cyfun gan ddefnyddio'r astudiaethau sy'n berthnasol i'n hadolygiad yn unig.
- Mae nifer o astudiaethau unigol sy'n ddigon tebyg o ran eu nodweddion a'u dyluniad i leihau'r potensial ar gyfer heterogenedd ac maent yn adrodd ar ganlyniadau cyson y gellir eu cyd-gasglu heb drawsnewid data.

Bydd sut y caiff tystiolaeth effeithiolrwydd ei strwythuro ym mhob Adroddiad Arfarnu Tystiolaeth yn amrywio, yn dibynnu ar y pwnc, y math o dystiolaeth, a swm y dystiolaeth. Fodd bynnag, mae pob Adroddiad Arfarnu Tystiolaeth yn cynnwys:

- Y meini prawf dewis a ddefnyddiwyd i chwilio am a nodi tystiolaeth berthnasol ar gyfer yr adolygiad.
- Esboniad o'r dystiolaeth berthnasol a nodwyd, gan gynnwys unrhyw benderfyniadau ar sut y mae adolygiadau systematig presennol neu ffynonellau eraill o dystiolaeth eilaidd wedi'u haddasu, a phenderfyniadau ynghylch a ddylid cynnwys astudiaethau o fath penodol o ddyluniad yn unig.
- Dyluniad a nodweddion y dystiolaeth, gan gynnwys agweddau sy'n effeithio ar eu dibynadwyedd, sicrwydd neu berthnasedd i'r cwestiwn adolygu.
- Y dystiolaeth sydd ar gael ar gyfer pob canlyniad o ddiddordeb, a'r ffynonellau y deilliodd hyn ohonynt.

- Dyfarniadau ynghylch sicrwydd a dibynadwyedd cyffredinol y dystiolaeth, gan gynnwys unrhyw ‘fylchau mewn tystiolaeth’ lle canfuwyd dim tystiolaeth neu dystiolaeth gyfyngedig iawn i fynd i’r afael â rhan o gwestiwn yr adolygiad neu broblem penderfynu.

## 7.4 Tystiolaeth economaidd

Mae ein Hadroddiadau Arfarnu Tystiolaeth yn cynnwys adolygiad o dystiolaeth economaidd bresennol a nodwyd fel rhan o’r adolygiad systematig a throsolwg o unrhyw ddadansoddiadau economaidd gwreiddiol a gynhaliwyd i lywio cwestiwn yr adolygiad. Mae’r gwerthusiad beirniadol o astudiaethau presennol a datblygiad y dadansoddiadau economaidd gwreiddiol yn cael eu llywio gan Achos Cyfeirio NICE (NICE 2013).

### 7.4.1 Mathau o werthusiadau economaidd

Nod gwerthusiadau economaidd yw rhoi dadansoddiad cymharol o ddulliau gweithredu amgen o ran eu costau a’u canlyniadau (Drummond et al. 2015). Fodd bynnag, mae dadansoddiadau economaidd yn amrywio o ran y costau a’r canlyniadau y maent yn eu hystyried, a gellir defnyddio’r gwahaniaethau hyn i ddsbarthu’r gwahanol fathau o ddadansoddiadau. Gall gwahanol broblemau penderfynu ofyn am wahanol fathau o werthusiad economaidd.

Mewn sefyllfaoedd lle gwyddys bod ymyriad (neu dechnoleg neu fodel gofal a chymorth) newydd yn gysylltiedig ag effeithiolrwydd uwch na gofal safonol presennol, efallai mai dadansoddiad cost syml fydd yr unig ofyniad. Fodd bynnag, os yw’r ymyriad hefyd yn gysylltiedig â chost uwch, mae’n bosibl y bydd angen dull modelu mwy cymhleth, megis dadansoddiad cost a defnyddioldeb.

Mae’r math o werthusiad economaidd a gynhelir gennym yn dibynnu ar lefel y dystiolaeth sydd ar gael a chanlyniadau disgwylidig yr ymyriad newydd. Disgrifir y prif fathau o werthusiadau economaidd isod:

- Dadansoddiad cost a defnyddioldeb: Mynegir canlyniadau yn nhermau maint ac ansawdd bywyd gan ddefnyddio blynyddoedd bywyd wedi’u haddasu yn ôl ansawdd (QALY).
- Dadansoddiad cost ac effeithiolrwydd: Caiff canlyniadau ymyriadau eu mesur mewn termau anariannol gan ddefnyddio un canlyniad. Caiff ymyriadau eu cymharu fel cost fesul uned effeithiolrwydd (er enghraifft, cost fesul blwyddyn bywyd a enillwyd).
- Dadansoddiad cost a chanlyniad: Caiff costau a chanlyniadau gwahanol ymyriadau eu cymharu ond ni chaiff canlyniadau eu crynhoi mewn un mesur unigol nac mewn termau ariannol.
- Dadansoddiad cost a budd: Mynegir costau a chanlyniadau ymyriad mewn termau ariannol.
- Dadansoddiad lleihau costau: Mae costau ymyriadau sydd yr un mor effeithiol yn cael eu cymharu i benderfynu ar y dull lleiaf costus.

#### 7.4.1.1 Dewis cymharydd

Dylai gwerthusiad economaidd gynnwys yr holl gymaryddion sy’n berthnasol i’r ymyriad dan sylw. Mae’n arbennig o bwysig cynnwys yr ymyriadau hynny sy’n cael eu defnyddio fel mater o drefn yn y GIG ac ym maes gofal cymdeithasol yng Nghymru.

### 7.4.1.2 Safbwynt y dadansoddiad

Bydd safbwynt y GIG a gwasanaethau cymdeithasol personol yn cael ei fabwysiadu yn y rhan fwyaf o ddadansoddiadau economaidd. Dewisir y safbwynt hwn gan mai dyma'r un mwyaf perthnasol i'r arfarniadau yr ydym yn nodweddiadol yn eu cynnal. Fodd bynnag, efallai y byddwn yn ystyried safbwyntiau ehangach ar gyfer technolegau y disgwylir iddynt gael canlyniadau iechyd a chost sylweddol y tu hwnt i'r GIG, megis technolegau neu fodelau gofal a chymorth gofal cymdeithasol.

### 7.4.1.3 Gorwel amser

Dylai'r gorwel amser a ddewisir ar gyfer dadansoddi fod yn ddigon hir i adlewyrchu'r holl wahaniaethau pwysig mewn costau a chanlyniadau rhwng yr ymyriadau sy'n cael eu cymharu. Er enghraifft, os disgwylir i ymyriad newydd leihau risg claf o gael strôc, mae hyn yn debygol o gael effaith ar ganlyniadau gydol oes y claf, ac felly dylid modelu gorwel oes cyfan.

### 7.4.1.4 Disgowntio

Mae disgowntio yn golygu rhoi llai o bwysau ar gostau a budd yn y dyfodol o gymharu â chostau neu fuddion a geir yn y presennol, er mwyn adlewyrchu'r farn bod pobl yn gyffredinol yn ffafrio derbyn buddion neu nwyddau nawr ond talu amdanynt yn ddiweddarach. Yn ein dadansoddiadau, cynhwysir disgowntiau ar gyfradd flynyddol o 3.5% ar gyfer costau a buddion.

## 7.4.2 Mewnbynnau model

Ategir dadansoddiadau economaidd gan wahanol fathau o dystiolaeth ar gyfer y camau gweithredu amgen sy'n cael eu gwerthuso. Er enghraifft, gallai hyn gynnwys dystiolaeth yn ymwneud â:

- llwybr a ragwelir ar gyfer clefyd neu angen cynyddol am ofal,
- y berthynas rhwng canlyniadau tymor byr a hirdymor,
- ansawdd bywyd,
- digwyddiadau andwyol,
- defnydd adnoddau a chostau.

Er y dylai dadansoddiadau economaidd gynnwys y dystiolaeth orau sydd ar gael, mae'r data hyn yn aml yn dod o ffynonellau gwahanol ac yn amrywio o ran eu cymhwysedd a'u hansawdd. Rydym yn cynnal adolygiad systematig i nodi dystiolaeth effeithiolrwydd fel yr amlinellir yn [Adran 7.3](#). Fodd bynnag, gan fod ein Hadroddiadau Arfarnu Tystiolaeth yn dilyn model adolygiad cyflym o dystiolaeth, nid yw'n bosibl cynnal adolygiadau systematig o lenyddiaeth i lywio pob mewnbwn model. Dylai dadansoddiadau economaidd gynnwys y dystiolaeth o'r ansawdd gorau sydd ar gael sy'n sail i'r cwestiwn ymchwil. Yn ogystal â'r adolygiad systematig i nodi dystiolaeth effeithiolrwydd ([Adran 7.3](#)), defnyddir dulliau ychwanegol i nodi mewnbwnau model, a all amrywio ar gyfer cwestiynau ymchwil gwahanol.

### 7.4.2.1 Effeithiolrwydd

Dylai mewnbynnau effeithiolrwydd adlewyrchu'r dystiolaeth effeithiolrwydd a gyflwynir yn yr Adroddiad Arfarnu Tystiolaeth cyn belled ag y bo modd a dylid tynnu sylw at unrhyw wyro oddi wrth y dull hwn er mwyn i'r rheini sy'n gwneud penderfyniadau eu hystyried.

Yn nodweddiadol, y mewnbwn effeithiolrwydd allweddol ar gyfer gwerthusiad economaidd yw amcangyfrifiad o effeithiolrwydd cymharol yr ymyriad o gymharu â gofal safonol, a fynegir yn aml fel cymhareb risg neu berygl cymharol. Mae'r canlyniadau a ystyrir yn amrywio yn dibynnu ar y pwnc dan sylw ond dylent gynnwys yr agweddau hynny y disgwylir iddynt gael effaith ar gostau, goroesiad neu ansawdd bywyd. Er enghraifft, byddai dadansoddiad economaidd sy'n ystyried ymyriad ar gyfer canser yn debygol o gynnwys canlyniadau megis goroesiad cyffredinol, goroesiad clefyd-benodol a digwyddiadau andwyol yn ymwneud â thriniaeth.

Yn ogystal ag ystyried unrhyw farwolaethau clefyd-benodol, rydym fel arfer yn ystyried marwolaethau cefndirol ar gyfer y boblogaeth yn gyffredinol, yr ydym yn ei chael o dablau bywyd y Swyddfa Ystadegau Gwladol (ONS 2021).

### 7.4.2.2 Ansawdd bywyd

Lle bo'n bosibl, daw data ansawdd bywyd ar gyfer y model economaidd iechyd o'r dystiolaeth effeithiolrwydd a nodir yn yr Adroddiad Arfarnu Tystiolaeth. Fodd bynnag, yn y rhan fwyaf o achosion, nid yw data o'r fath yn cael eu nodi ac mae angen dulliau amgen. Mae nifer o adnoddau y gellir eu defnyddio i nodi gwerthoedd priodol, megis y Gofrestrfa Dadansoddi Cost ac Effeithiolrwydd Tufts (Canolfan ar gyfer Gwerthuso Gwerth a Risg mewn Iechyd (CEVR)) a dogfennau cymorth technegol Uned Cymorth Penderfyniadau NICE (NICE DSU). Neu, gellir cael gwerthoedd o ddadansoddiadau economaidd cyhoeddedig sy'n ystyried yr un poblogaethau neu boblogaethau sy'n perthyn yn agos.

Ffafir mesurau generig o ansawdd bywyd ar gyfer dadansoddiadau economaidd gan eu bod yn berthnasol ar draws meysydd clefydau a chyflyrau. Mae ffafriaeth arbennig ar gyfer arolwg Pum Dimensiwn EuroQol (EQ-5D). Fodd bynnag, gellir defnyddio mesurau amgen fel yr Arolwg Iechyd Ffurflen Fer 36 Eitem (SF-36) a'u mapio i EQ-5D gan ddefnyddio algorithmau mapio cyhoeddedig. Lle bo'n bosibl, dylai'r bobl sy'n defnyddio gofal a chymorth neu eu gofalwyr fod wedi adrodd yn uniongyrchol ar ansawdd bywyd.

Mewn rhai achosion, gall canlyniadau o ddiddordeb fod yn ehangach na'r rheini sydd wedi'u nodi gan fesurau defnyddioldeb safonol, a gellid defnyddio mesurau wedi'u pwysoli gan ffafriaeth yn lle hynny. Er enghraifft, mae mesurau ansawdd bywyd penodol y gellir eu defnyddio ar gyfer dadansoddi ymyriadau ar gyfer gofal cymdeithasol yn cael eu cydnabod, megis set o offerynnau Pecyn Cymorth Canlyniadau Gofal Cymdeithasol i Oedolion (ASCOT) a ddefnyddir gan yr Adran Iechyd a Gofal Cymdeithasol yn y dangosydd Fframwaith Canlyniadau Gofal Cymdeithasol i Oedolion ar ansawdd bywyd sy'n gysylltiedig â gofal cymdeithasol.

### 7.4.2.3 Defnydd adnoddau a chostau

Dylai'r defnydd o adnoddau a'r costau a ddefnyddir yn y model economaidd adlewyrchu persbectif y dadansoddiad a dylid cynnwys yr holl gostau perthnasol. Gall data ddod o sawl ffynhonnell wahanol a dylid cyfiawnhau dewisiadau yn yr Adroddiad Arfarnu Tystiolaeth. Dylid ffafrio data cost diweddar, o'r gwledydd sydd fwyaf perthnasol i'r DU. Os oes angen, dylai costau a ddefnyddir yn y model gael eu trosi i bunnoedd y DU a'u chwyddo i'r flwyddyn gost gyfredol.



Mae'n bosibl y bydd data defnydd adnoddau ar gael yn yr astudiaethau a adroddir yn adran effeithiolrwydd yr Adroddiad Arfarnu Tystiolaeth. Fel arall, efallai y bydd data ar gael mewn dadansoddiadau economaidd cyhoeddus. Ceir gwybodaeth am gostau'r effaith ar adnoddau yng nghanllaw proses NICE ar asesu'r effaith ar adnoddau (NICE 2023a). Mae'n bosibl y byddai'n well cael rhywfaint o wybodaeth am wasanaethau cyhoeddus o ystadegau neu gronfeydd data gwladol, yn hytrach nag o astudiaethau cyhoeddus. Efallai y bydd angen cael rhagdybiaethau gan arbenigwyr os nad oes data ar gael.

Mae yna nifer o adnoddau y gellid eu defnyddio ar gyfer costau penodol. Dwy ffynhonnell allweddol o gostau uned cenedlaethol yw'r Uned Ymchwil Gwasanaethau Cymdeithasol Personol (PSSRU), sy'n adrodd ar gostau uned ym maes iechyd a gofal cymdeithasol, a Chostau Cyfeirio'r GIG (NHS England), sy'n adrodd ar gostau cyfartalog gweithdrefnau a gwasanaethau a ddarperir i gleifion. Gellir defnyddio prisiau rhestrau cyhoeddus i ddod o hyd i gostau dyfeisiau penodol pan fyddant ar gael. Lle nad yw hyn yn bosibl, gellir cael costau dyfeisiau gan y gwneuthurwr fel arfer. Gellir dod o hyd i gostau meddyginiaethau penodol o Gyffurlyfr Cenedlaethol Prydain (BNF) neu'r Mynegai Misol o Arbenigeddau Meddygol (MIMS) neu'r offeryn gwybodaeth marchnad electronig (eMIT).

### 7.4.3 Dehongli canlyniadau

Dylid cyflwyno canlyniadau'r dadansoddiad mewn ffordd dryloyw. Dylid cyflwyno canlyniadau allweddol dadansoddiad cost a defnyddioldeb mewn tabl sy'n amlinellu cyfanswm y costau, cyfanswm y blynyddoedd oes, a chyfanswm y QALY ar gyfer pob grŵp ymyrryd, yn ychwanegol at ganlyniadau cynyddrannol rhwng grwpiau model, gan gynnwys y gymhareb cost ac effeithiolrwydd cynyddrannol cyfatebol (ICER).

Mae canlyniadau'r dadansoddiad yn amrywio yn dibynnu ar y math o ddadansoddiad a gynhaliwyd. Fodd bynnag, bydd fel arfer yn cynnwys amcangyfrif o gyfanswm costau ac effeithiolrwydd yr ymyriad a chymaryddion dros y gorwel amser wedi'i fodelu. Os oes dadansoddiad cost-effeithiolrwydd wedi'i gynnal, yna bydd y canlyniadau hefyd yn cynnwys amcangyfrif o'r ICER wedi'i fynegi fel 'cost fesul uned effeithiolrwydd'. Os oes dadansoddiad cost a defnyddioldeb wedi'i gynnal, yna bydd yr ICER hwn yn cael ei fynegi fel cost fesul QALY. Mewn achosion o'r fath, caiff yr ICER ei gymharu yn erbyn y trothwy cost ac effeithiolrwydd a ddewiswyd gennym, sef £20,000 fesul QALY. Felly byddai ymyriad sy'n darparu QALY ychwanegol am lai na £20,000 yn cael ei ystyried yn gost-effeithiol.

### 7.4.4 Ansicrwydd a dadansoddiad sensitifrwydd

Bydd gan ganlyniadau unrhyw ddadansoddiad wedi'i fodelu elfen o ansicrwydd. Rydym yn cynnal dadansoddiadau sensitifrwydd a senarios i archwilio ansicrwydd a mesur yr effaith y gallai ansicrwydd ei chael ar ganlyniadau wedi'u modelu.

#### 7.4.4.1 Dadansoddiad sensitifrwydd penderfyniaethol

Rydym yn defnyddio dadansoddiad sensitifrwydd penderfyniaethol i archwilio'r ansicrwydd ynghylch paramedr mewn bwn unigol yn y model. Mae hyn yn golygu amrywio paramedr mewn bwn yn annibynnol i asesu effaith y mae'r newid yn ei gael ar y canlyniadau wedi'u modelu.

#### 7.4.4.2 Dadansoddiad sensitifrwydd tebygoliaethol

Rydym yn defnyddio dadansoddiad sensitifrwydd tebygoliaethol i archwilio'r ansicrwydd cyfunol ynghylch mewnbynnau model. Yn y dadansoddiad hwn, mae'r gwerthoedd cymedrig a ddefnyddir yn yr achos sylfaenol yn cael eu disodli gan werthoedd wedi'u tynnu o ddosraniadau o amgylch y gwerthoedd cymedrig. Gwneir newidiadau i fewnbynnau ar yr un pryd gyda set hollol newydd o fewnbynnau ar gyfer pob rhediad model. Ailadroddir y broses hon nes bod canlyniadau wedi'u modelu yn cydgyfeirio a chanlyniadau cyfartalog y dadansoddiad sy'n cael eu cyflwyno.

#### 7.4.4.3 Dadansoddiad senario

Mae dadansoddiadau senario yn ddefnyddiol ar gyfer profi rhagdybiaethau a wneir yn y model a gallant benderfynu a fyddai defnyddio tybiaethau amgen yn effeithio ar gasgliadau'r dadansoddiad. Mae dadansoddiadau senarios cyffredin yn cynnwys dadansoddiad is-grŵp i archwilio a allai'r ymyriad fod yn fwy cost effeithiol mewn is-grŵp penodol o'r boblogaeth (fel is-grŵp 'risg uchel').

### 7.5 Cynnwys y Cleifion a'r Cyhoedd

Ar gyfer pob Adroddiad Arfarnu Tystiolaeth, bydd mecanweithiau Cynnwys y Cleifion a'r Cyhoedd yn cael eu pennu yn unol â'r broses a amlinellir yn [Adran 7.1.3](#).

Mae'r adran hon yn amlinellu'r hyn sydd ei angen ar gyfer gwahanol fecanweithiau Cynnwys y Cleifion a'r Cyhoedd, a sut mae'r wybodaeth hon yn cael ei hymgorffori yn yr Adroddiad Arfarnu Tystiolaeth.

Mae mecanweithiau Cynnwys y Cleifion a'r Cyhoedd yn cynnwys:

- cyflwyniadau gan gleifion, gofalwyr a defnyddwyr gofal a chymorth (drwy sefydliad cynrychioliadol)
- holiaduron neu arolygon (drwy sefydliad sy'n cynrychioli cleifion, gofalwyr neu ddefnyddwyr gofal a chymorth)
- grwpiau ffocws (drwy sefydliad sy'n cynrychioli cleifion, gofalwyr neu ddefnyddwyr gofal a chymorth)
- chwiliadau llenyddiaeth Cynnwys y Cleifion a'r Cyhoedd

Mae unrhyw lenyddiaeth cleifion a nodir drwy'r chwiliadau tystiolaeth glinigol, megis tystiolaeth o brofiadau a safbwyntiau cleifion, hefyd wedi'i chynnwys yn yr Adroddiad Arfarnu Tystiolaeth ar gyfer pob pwnc. Yn ogystal, mae mewnbwn Partneriaid Cyhoeddus bob amser yn cael ei ystyried yng nghyfarfodydd y Grŵp Asesu a'r Panel Arfarnu. Gall fod yn briodol hefyd i sefydliadau cleifion neu ofalwyr gymryd rhan yng nghyfarfodydd y Grŵp Asesu a/neu'r Panel Arfarnu, er na ofynnir am hyn fel mater o drefn.

#### 7.5.1 Ymgysylltu â sefydliadau sy'n cynrychioli cleifion, gofalwyr a defnyddwyr gofal a chymorth

Mae'r dystiolaeth Cynnwys y Cleifion a'r Cyhoedd yn cynrychioli safbwyntiau, barn a phrofiadau sefydliadau a'u rhwydweithiau o gleifion a defnyddwyr gofal a chymorth, ac felly nid yw'n cynrychioli barn na safbwynt Technoleg Iechyd Cymru. Rhaid i unrhyw fath o Gynnwys y Cleifion a'r Cyhoedd a geir drwy ymgysylltu â sefydliad, waeth beth fo'r cymorth ychwanegol gennym ni, gael ei gymeradwyo gan y sefydliad dan sylw cyn y gellir ei gynnwys yn yr Adroddiad Arfarnu



Tystiolaeth. Drwy ddefnyddio'r dull hwn, mae ein gwaith Cynnwys y Cleifion a'r Cyhoedd yn ddarostyngedig i Safonau Cenedlaethol y DU ar gyfer Cynnwys y Cyhoedd a'r safonau a nodir gan Cyfranogaeth Cymru.

Gan nad yw asesiad technoleg iechyd cyflym yn ymchwil sylfaenol, gwneir cyfraniadau Cynnwys y Cleifion a'r Cyhoedd i'r Adroddiad Arfarnu Tystiolaeth yn enw'r sefydliad sy'n cynrychioli barn, buddiannau, a hawliau cleifion, eu teuluoedd, gofalwyr, neu unigolion. Nodir sefydliadau perthnasol drwy argymhelliad gan y Grŵp Sefydlog Cynnwys y Cleifion a'r Cyhoedd neu drwy chwiliadau sy'n seiliedig ar ein rhestr safonol o ffynonellau, sy'n cynnwys adolygiadau perthnasol a gynhelir gan sefydliadau asesu technoleg iechyd eraill.

Unwaith y cânt eu nodi, cysylltir â sefydliadau gyda chais ffurfiol i gymryd rhan mewn arfarniad. Rhaid i sefydliadau lenwi ffurflen datgan buddiannau, ond nid oes angen iddynt gwblhau cytundeb cyfrinachedd oni bai eu bod yn gweld drafft o'r Adroddiad Arfarnu Tystiolaeth.

Rydym yn gweithio gyda'r sefydliad i gael y math mwyaf priodol o ymgysylltu lle bynnag y bo modd. Gall hyn gynnwys defnyddio dull mwy hyblyg o gasglu tystiolaeth a darparu cymorth ychwanegol i'r sefydliad ar gyfer casglu data ac ysgrifennu adroddiadau.

Gall pob Adroddiad Arfarnu Tystiolaeth gynnwys ymgysylltiad â nifer o wahanol sefydliadau cleifion, gofalwyr a defnyddwyr gofal a chymorth, a gall y dull ymgysylltu a ffafrir ganddynt amrywio.

### 7.5.1.1 Cyflwyniadau gan gleifion, gofalwyr a defnyddwyr gofal a chymorth

Ein templed cyflwyniad ar gyfer cleifion, gofalwyr a defnyddwyr gofal a chymorth yw'r dull cyfranogi a ddefnyddir amlaf. Mae'n cynnwys cymysgedd o gwestiynau safonol a rhai wedi'u teilwra ar gyfer y pwnc a arfarnir. Cwblheir y cyflwyniadau hyn gan gynrychiolydd o'r sefydliad cleifion, defnyddwyr gwasanaeth neu ofalwyr.

Mae crynodeb o'r cyflwyniadau, wedi'i ysgrifennu gan y Rheolwr Cynnwys y Cleifion a'r Cyhoedd, wedi'i gynnwys ym mhrif gorff yr Adroddiad Arfarnu Tystiolaeth. Mae'r crynodeb yn cynnwys pwyntiau o bob cyflwyniad sy'n berthnasol i'r:

- cyflwr iechyd neu'r angen am ofal
- technoleg neu'r model gofal a chymorth iechyd neu ofal cymdeithasol
- canlyniadau a adroddir gan gleifion ac unrhyw bwyntiau perthnasol eraill.

Mae cyflwyniad llawn gan y sefydliad hefyd wedi'i gynnwys yn atodiadau'r Adroddiad Arfarnu Tystiolaeth.

### 7.5.1.2 Tystiolaeth uniongyrchol gan gleifion

Efallai y bydd sefydliadau sy'n cynrychioli cleifion, gofalwyr neu ddefnyddwyr gofal a chymorth yn teimlo eu bod yn dymuno casglu data yn uniongyrchol gan eu grwpiau eu hunain o gleifion, defnyddwyr gofal cymdeithasol, a gofalwyr di-dâl ar gyfer cyflwyniad. Gall hyn fod ar ffurf holiaduron, arolygon, neu grwpiau ffocws. Yn y rhan fwyaf o achosion, mae'r cyflwyniadau hyn yn cael eu cydlynu gan y sefydliad sy'n cynrychioli cleifion, gofalwyr neu ddefnyddwyr gofal a chymorth, yn hytrach na ni. Fodd bynnag, byddwn yn aml yn gweithio gyda'r sefydliad i gyd-gynhyrchu'r cwestiynau a ofynnir i bobl. Mae unrhyw dystiolaeth uniongyrchol gan gleifion, gofalwyr neu ddefnyddwyr gofal a chymorth yn ddiennw ac yn cael ei chrynhof fel adroddiad gan y sefydliad cynrychioliadol. Bydd adroddiadau'n cynnwys crynodeb o ddulliau, canlyniadau'r

gweithgaredd ymgysylltu, a chasgliadau neu negeseuon allweddol. Bydd yr adroddiadau hyn yn cael eu cynnwys yn llawn yn yr Adroddiad Arfarnu Tystiolaeth.

## 7.5.2 Adolygiadau llenyddiaeth Cynnwys y Cleifion a'r Cyhoedd

Mae dau ddull ar gyfer crynhoi llenyddiaeth gyfredol Cynnwys y Cleifion a'r Cyhoedd. Y cyntaf yw adolygiad 'mynediad hawdd', lle mae asesiad technoleg iechyd diweddar gan asiantaeth arall wedi'i nodi yn yr adolygiad o dystiolaeth glinigol ac yn cynnwys tystiolaeth Cynnwys y Cleifion a'r Cyhoedd. Mae tystiolaeth y claf neu Gynnwys y Cleifion a'r Cyhoedd o'r asesiad technoleg iechyd blaenorol yn cael ei grynhai yn yr Adroddiad Arfarnu Tystiolaeth a'i addasu lle bo angen. Er enghraifft, lle mae'r asesiad technoleg iechyd blaenorol ar boblogaeth ehangach neu ymyrraeth wahanol, byddem yn canolbwyntio ar yr agweddau sy'n benodol i'n harfarniad ein hunain. Mae hyn yn dileu'r angen i gynnal chwiliad llenyddiaeth am erthyglau Cynnwys y Cleifion a'r Cyhoedd perthnasol.

Yr ail ddull yw chwilio am erthyglau perthnasol sy'n ymwneud â Chynnwys y Cleifion a'r Cyhoedd. Pennir strategaethau chwilio ac maent yn adlewyrchu strwythur sylfaenol y cyflwyniad gan gleifion, gofaluwr a defnyddwyr gofal a chymorth fel y gellir casglu gwybodaeth am:

- y cyflwr iechyd neu'r angen am ofal
- y dechnoleg iechyd neu ofal cymdeithasol neu fodel gofal a chymorth
- canlyniadau cleifion, penderfyniadau cleifion ac ymddygiadau sy'n ymwneud â chleifion a allai effeithio ar lwyddiant yr ymyriad.

Mae chwiliad llenyddiaeth Cynnwys y Cleifion a'r Cyhoedd yn ystyried canlyniadau'r Adroddiad Arfarnu Tystiolaeth a sut y gall ychwanegu at y dystiolaeth effeithiolrwydd a'i chefnogi. Mae'n ystyried safbwyntiau a phrofiadau ehangach na fyddent yn cael eu cynnwys yn y dystiolaeth effeithiolrwydd, ond a fyddai'n dal i ychwanegu gwerth at yr arfarniad. Gall y rhain gynnwys:

- Sut brofiad yw byw gyda'r cyflwr iechyd neu'r angen am ofal
- Beth yw'r rhwystrau presennol i bobl sy'n ceisio cael mynediad at ofal
- Beth yw'r sefyllfa bresennol i bobl sydd â'r anghenion hyn yng Nghymru
- Sut mae cleifion neu ddefnyddwyr gofal cymdeithasol yn gwneud penderfyniadau am eu gofal a beth sy'n dylanwadu arnynt (er enghraifft, a fyddai stigma cymdeithasol yn eu digalonni, a fyddai'n rhaid iddynt deithio'n bell, a oes math o ymyriad y byddent yn ei ystyried yn anymarferol)
- Sut mae agweddau ac ymddygiad yn effeithio ar ba mor llwyddiannus y gallai gofal fod.

Gall fod yn briodol ehangu cwmpas y chwiliad Cynnwys y Cleifion a'r Cyhoedd i gynnwys gwahanol boblogaethau os yw'r dechnoleg neu'r model gofal a chymorth yr un fath ac y byddai profiadau'r bobl hyn yn berthnasol. Er enghraifft, os yw'r boblogaeth sy'n cael ei harfarnu yn bobl â diabetes yn ystod beichiogrwydd, a bod tystiolaeth cleifion ar gael ar gyfer pobl â diabetes math 1, ond mae'r holl newidynnau sy'n ymwneud â defnyddio'r ddyfais yn aros yr un fath.

Mae'r meini prawf dewis ar gyfer tystiolaeth Cynnwys y Cleifion a'r Cyhoedd yn wahanol i'r meini prawf a ddefnyddir i nodi tystiolaeth effeithiolrwydd a chost-effeithiolrwydd. Caiff erthyglau eu heithrio os nad ydynt yn ansoddol eu natur (er enghraifft, canlyniadau clinigol sy'n ymwneud â chleifion, megis cyfraddau bodlonrwydd, cyfraddau dilyn cyfarwyddiadau, meintiau, a dadansoddiadau ystadegol) ac os nad ydynt yn cynrychioli barn cleifion, defnyddwyr gofal cymdeithasol a gofaluwr di-dâl (er enghraifft, barn gweithwyr gofal iechyd proffesiynol neu randdeiliaid eraill). Mae swm y dystiolaeth Cynnwys y Cleifion a'r Cyhoedd berthnasol yn aml yn gyfyngedig; felly, nid ydym yn defnyddio cyfyngiadau dyddiad chwilio ar gyfer chwiliadau llenyddiaeth Cynnwys y Cleifion a'r Cyhoedd, ac nid ydym yn cyfyngu yn ôl maint astudiaeth neu

berthnasedd i boblogaethau Cymru. Mae unrhyw dystiolaeth berthnasol a nodir yn y chwiliadau llenyddiaeth Cynnwys y Cleifion a'r Cyhoedd yn cael ei rhannu â'r Ymchwilyr yn y tîm prosiect i sicrhau nad oes unrhyw orgyffwrdd na dyblygu â'r dystiolaeth effeithiolrwydd.

Unwaith y caiff ei dewis, caiff y dystiolaeth Cynnwys y Cleifion a'r Cyhoedd ei chrynhoi'n naratif a'i chynnwys yn yr Adroddiad Arfarnu Tystiolaeth.

## 7.6 Ystyriaethau ychwanegol

Gall fod yn briodol cynnwys ystyriaethau ychwanegol sy'n darparu gwybodaeth gyd-destunol ochr yn ochr â rhannau eraill o'r Adroddiad Arfarnu Tystiolaeth. Gall ystyriaethau ychwanegol ymwneud â strwythur a darpariaeth gwasanaeth, gofynion hyfforddi, gweithlu, tegwch, cynaliadwyedd amgylcheddol, neu faterion eraill sy'n berthnasol i ddarpariaeth iechyd a gofal cymdeithasol yng Nghymru.

Bydd ystyriaethau ychwanegol yn cael eu hystyried pan gânt eu codi gan y cynigydd pwnc, gan ein Grŵp Asesu, neu yn ystod adolygiad arbenigol, neu lle cânt eu nodi yn y llenyddiaeth. Bydd ystyriaethau a nodir yn ystod y camau hyn o'n proses yn cael eu cynnwys yn yr Adroddiad Arfarnu Tystiolaeth lle bernir eu bod yn berthnasol ar gyfer gwneud penderfyniadau a bod digon o dystiolaeth ategol wedi'i nodi.

Gall ystyriaethau ychwanegol godi hefyd yn ystod trafodaethau ein Panel Arfarnu a chael effaith ar wneud penderfyniadau. Bydd y rhain yn cael eu hadrodd yn y ddogfen ganllaw yn adran ystyriaethau'r Panel Arfarnu.

## 7.7 Sicrhau ansawdd, goruchwyllo ac adolygiad allanol

Yn ystod y broses arfarnu, mae Adroddiad Arfarnu Tystiolaeth yn mynd drwy sawl math o ddull sicrhau ansawdd ac adolygiad.

### 7.7.1 Sicrhau ansawdd

Mae pob arfarniad yn cael ei oruchwyllo gan Uwch Economegydd Iechyd ac Uwch Ymchwilydd Gwasanaethau Iechyd. Mae'r aelodau staff hyn yn gyfrifol am sicrhau ansawdd mewnol, sy'n cynnwys:

- gwirio bod strwythur cyffredinol yr adroddiad yn rhesymegol ac yn gyflawn
- gwirio bod yr adrannau effeithiolrwydd a chost-effeithiolrwydd yn defnyddio dulliau priodol a dogfennu'r rhain yn glir
- gwirio bod yr holl wybodaeth allweddol sydd ei hangen i ddehongli'r adrannau hyn yn bresennol
- gwirio bod data wedi cael ei adrodd yn briodol ac yn gywir
- gwirio y daethpwyd i gasgliadau priodol.

Yn ogystal â chynnal gwiriad ffurfiol o'r materion hyn, mae'r rheini sy'n gyfrifol am sicrhau ansawdd yn rhoi arweiniad a throsolwg parhaus i aelodau eraill tîm y prosiect wrth ddrafftio'r adroddiad.

## 7.7.2 Adolygiad gan y Grŵp Asesu

Fel y nodwyd yn [Adran 3.2.1.2](#), cyfrifoldeb y Grŵp Asesu yw adolygu a sicrhau ansawdd yr Adroddiad Arfarnu Tystiolaeth ar ran ein Panel Arfarnu, yn ogystal â rhoi sicrwydd ynghylch trylwyredd methodolegol a gwyddonol.

Mae pob Adroddiad Arfarnu Tystiolaeth yn cael ei weld gan y Grŵp Asesu ar o leiaf dri achlysur:

- Cyn adolygiad gan arbenigwyr: Bydd adroddiad drafft yn cael ei baratoi a'i drafod gyda'r Grŵp Asesu; mae'r drafodaeth yn canolbwyntio ar unrhyw ansicrwydd a sut i fynd i'r afael â hynny, unrhyw awgrymiadau ar gyfer newidiadau eraill, enwebiadau ar gyfer arbenigwyr pwnc i adolygu'r Adroddiad Arfarnu Tystiolaeth, a chwestiynau posibl i'r arbenigwyr.
- Adolygiad ôl-arbenigol: Unwaith y bydd yr holl sylwadau arbenigol wedi'u derbyn, cyflwynir newidiadau arfaethedig i'r Grŵp Asesu i'w hystyried, a chytunir ar y diweddariadau sydd eu hangen i'r Adroddiad Arfarnu Tystiolaeth.
- Adroddiad Arfarnu Tystiolaeth terfynol: Cyn ei gyflwyno i'r Panel Arfarnu, mae'r Grŵp Asesu'n derbyn copi terfynol o'r Adroddiad Arfarnu Tystiolaeth, ar ôl ymgorffori'r newidiadau y cytunwyd arnynt a'r adolygiad llenyddiaeth wedi'i ddiweddarau, i'w gymeradwyo.

## 7.7.3 Adolygiad arbenigol allanol

Fel rhan o'n proses arfarnu, rydym yn gwahodd arbenigwyr pwnc i adolygu ein gwaith. Gofynnwn i adolygwyr ddarllen yr Adroddiad Arfarnu Tystiolaeth yn feirniadol a rhoi sylwadau, naill ai ar faterion penodol neu ansicrwydd y mae staff Technoleg Iechyd Cymru angen help i'w hegluro, neu gynnwys cyffredinol yr adroddiad a'i gadernid. Rydym yn darparu dogfen ymateb gyda rhai cwestiynau allweddol i gynorthwyo gyda hyn. Dewisir cyfranogwyr yn y broses fel yr amlinellir yn [Adran 3](#).

Bydd rhestr o arbenigwyr sy'n ymateb i adolygiad allanol yn cael ei chynnwys yn atodiadau'r Adroddiad Arfarnu Tystiolaeth. Yn ogystal, bydd rhanddeiliaid y gofynnwyd iddynt roi sylwadau ond na ddychwelodd ymateb, hefyd yn cael eu cynnwys yn yr atodiadau heb wybodaeth bersonol.

Bydd cyfraniadau gan adolygwyr arbenigol yn cael eu hystyried gan ein Grŵp Asesu a'n Panel Arfarnu. Ni fydd gan adolygwyr arbenigol unrhyw rôl mewn awduraeth na rheolaeth olygyddol; rydym yn cadw'r hawl i wneud newidiadau sylweddol i'r cyhoeddiad terfynol ar ôl ystyried y sylwadau a dderbyniwyd. Y farn a fynegir yn y cyhoeddiad terfynol fydd barn Technoleg Iechyd Cymru.

Lle mae adborth gan arbenigwyr neu'r Grŵp Asesu, neu amgylchiadau eraill, yn arwain at ddiwygiadau mawr neu oedi i'r Adroddiad Arfarnu Tystiolaeth, gellir cynnal mwy nag un rownd o adolygiadau arbenigol. Cytunir ar hyn gyda'r Grŵp Asesu lle bo angen a gwahoddir yr arbenigwyr gwreiddiol i adolygu'r Adroddiad Arfarnu Tystiolaeth wedi'i ddiweddarau, ynghyd ag unrhyw arbenigwyr ychwanegol a nodir yn y cyfamser.

## 7.8 Cwblhau'r Adroddiad Arfarnu Tystiolaeth

### 7.8.1 Diweddarau'r adolygiad llenyddiaeth

Mae ymchwilio ac ysgrifennu Adroddiad Arfarnu Tystiolaeth fel arfer yn cymryd rhwng tri a chwe mis, felly er mwyn sicrhau bod y dystiolaeth mor gyfredol â phosibl, cynhelir diweddariad i'r chwiliad llenyddiaeth, tua mis i ddau fis cyn cyhoeddi. Nod hyn yw nodi unrhyw dystiolaeth a gyhoeddwyd ers y chwiliad gwreiddiol a allai effeithio ar ganfyddiadau'r Adroddiad Arfarnu Tystiolaeth.

Bydd unrhyw dystiolaeth a ganfyddir gan y chwiliad diweddarau yn cael ei hystyried gan ddefnyddio'r un meini prawf cynnwys ac eithrio a ddefnyddiwyd drwy gydol yr arfarniad. Bydd unrhyw ffynonellau tystiolaeth newydd yn cael eu hymgorffori yn yr Adroddiad Arfarnu Tystiolaeth a bydd eu goblygiadau ar gyfer canfyddiadau cyffredinol yr Adroddiad Arfarnu Tystiolaeth yn cael eu hystyried, i ddechrau gan ein tîm prosiect. Os oes pryderon bod ffynonellau tystiolaeth newydd a nodir yn hanfodol ar gyfer gwneud penderfyniadau, neu fod angen mewnbwn annibynnol i'w perthnasedd neu oblygiadau ar wneud penderfyniadau, bydd yr Adroddiad Arfarnu Tystiolaeth wedi'i ddiweddarau yn cael ei drafod ymhellach gyda'r Grŵp Asesu ac, mewn amgylchiadau eithriadol, efallai y bydd yn cael ei ail-adolygu gan arbenigwyr pwnc cyn symud ymlaen i'r Panel Arfarnu.

### 7.8.2 Cytundeb i symud ymlaen i ganllaw

Ar ei adolygiad terfynol o'r Adroddiad Arfarnu Tystiolaeth, gall y Grŵp Asesu benderfynu ei fod yn fodlon bod holl sylwadau adolygiad arbenigol ac argymhellion eraill y Grŵp Asesu nad oedd wedi'u cyflawni wedi cael sylw neu y gellir mynd i'r afael â nhw cyn y Panel Arfarnu.

Mewn achosion eithriadol, bydd y Grŵp Asesu yn penderfynu ei bod yn amhriodol symud ymlaen i'r Panel Arfarnu neu gynhyrchu canllaw. Mewn achosion o'r fath, cynhyrchir crynodeb ynghyd â'r Adroddiad Arfarnu Tystiolaeth. Nid yw hwn yn cynnwys unrhyw argymhellion canllaw, ac mae'n esbonio'r rhesymeg dros beidio â chynhyrchu canllaw. Ysgrifennir y crynodeb o'r dystiolaeth gan ein tîm prosiect a'i gymeradwyo gan y Grŵp Asesu cyn ei gyhoeddi ar ein [gwefan](#).

## 8. Cynhyrchu canllaw Technoleg Iechyd Cymru

Mae canllawiau Technoleg Iechyd Cymru yn amlinellu effeithiolrwydd, diogelwch, a chost-effeithiolrwydd y dechnoleg neu'r model gofal a chymorth sy'n cael ei arfarnu, yng nghyd-destun system iechyd a gofal cymdeithasol Cymru.

Statws canllawiau Technoleg Iechyd Cymru yw y dylai GIG Cymru, awdurdodau lleol a darparwyr gofal cymdeithasol fabwysiadu'r canllaw. Fodd bynnag, nid yw canllawiau Technoleg Iechyd Cymru yn orfodol. Efallai y bydd achosion lle mae rhesymau dros beidio â dilyn argymhellion a chydnabyddir mai dim ond un o'r ffynonellau sydd eu hangen ar gyfer gwneud penderfyniadau a chynllunio yn y GIG a gwasanaethau gofal cymdeithasol yng Nghymru yw'r canllaw. Nid yw canllawiau Technoleg Iechyd Cymru yn diystyru cyfrifoldeb gweithwyr iechyd a gofal cymdeithasol proffesiynol i ystyried amgylchiadau unigolion yn eu gofal ac arfer barn briodol mewn ymgynghoriad â'r person y gofalir amdano a/neu ei warcheidwad neu ofalwr.

## 8.1 Y Panel Arfarnu

Unwaith y bydd Adroddiad Arfarnu Tystiolaeth wedi'i gwblhau a bod y Grŵp Asesu wedi cytuno ei bod yn briodol cynhyrchu canllaw Technoleg Iechyd Cymru ar y pwnc, bydd yn cael ei ystyried mewn cyfarfod o'r Panel Arfarnu. Yn y cyfarfod hwn y caiff canllaw ei ddrafftio, ei drafod a'i gytuno.

Mae'r Panel Arfarnu yn ystyried ein Hadroddiad Arfarnu Tystiolaeth, yn ogystal â safbwyntiau a sylwadau a ddarparwyd gan arbenigwyr clinigol a Chynnwys y Cleifion a'r Cyhoedd yn ystod y cyfarfod, i sicrhau bod y goblygiadau i GIG Cymru a'r sector gofal cymdeithasol yng Nghymru yn cael ystyriaeth ddyladwy.

Mae'r ffactorau allweddol a ystyrir gan y Panel Arfarnu wrth ddrafftio canllaw yn cynnwys:

- Tystiolaeth o effeithiolrwydd: nifer yr astudiaethau a nifer y cleifion a astudiwyd i fynd i'r afael â'r cwestiwn o ddiddordeb. A oes tystiolaeth ar gael sy'n golygu y gellir cymharu'r dechnoleg neu'r model gofal a chymorth yn uniongyrchol â'r dewisiadau eraill presennol, ac a oes tystiolaeth ar gael ar gyfer yr holl ganlyniadau perthnasol?
- Sicrwydd y dystiolaeth: i ba raddau y mae astudiaethau'n cael eu hamddiffyn rhag tueddiadau posibl a allai effeithio ar y berthynas rhwng ymyriad a chanlyniad.
- Cysondeb y dystiolaeth: i ba raddau y mae canlyniadau astudiaethau gwahanol yn cytuno ar yr un canlyniad.
- Cymhwysedd a chyffredinolrwydd y dystiolaeth: i ba raddau y mae poblogaethau a llwybrau mewn astudiaethau yn adlewyrchu cyd-destun ac arfer Cymru.

### 8.1.1 Mynychwyr cyfarfodydd

Amlinellir aelodaeth Panel Arfarnu Technoleg Iechyd Cymru yn [Adran 3.1.1.4](#). Yn ogystal ag aelodau'r Panel Arfarnu, gwahoddir gwesteion ychwanegol i roi rhagor o fanylion i'r aelodau ar y pwnc. Mae'r rhain yn cynnwys:

- Cynrychiolwyr sefydliadau cleifion, gofalwyr a defnyddwyr gofal a chymorth
- Arbenigwyr pwnc

Mae cyfarfod y Panel Arfarnu yn agored i arsylwyr o blith y cyhoedd (ac eithrio ar gyfer trafodaethau cyfrinachol). Rhaid i aelodau'r cyhoedd sy'n dymuno arsylwi'r cyfarfod gofrestru ymlaen llaw drwy ein [gwefan](#).

### 8.1.2 Fformat y cyfarfodydd

The Appraisal Panel will consider up to two topics per meeting. For each topic, the meeting commences with an introduction to the topic and a summary of the evidence presented in the Evidence Appraisal Report, including Patient and Public Involvement considerations. Members will then undertake a question-and-answer session with our project team and invited experts and Patient and Public Involvement contributors.

This will then be followed by a closed panel discussion during which the guidance will be formulated.



### 8.1.3 Canlyniadau posibl

Mae Technoleg Iechyd Cymru yn drafftio canllawiau sy'n ystyried amgylchiadau penodol y dechnoleg neu'r model gofal a chymorth, a'r boblogaeth sy'n cael ei harfarnu. Nid ydym yn defnyddio geiriad a fformatio rhagosodedig ar gyfer ein canllawiau ond, yn gyffredinol, mae pum prif fath o ganlyniad canllaw:

- Mae tystiolaeth yn cefnogi mabwysiadu fel mater o drefn: Mae'r dystiolaeth yn awgrymu bod y dechnoleg neu'r model gofal a chymorth yn effeithiol ac yn gost-effeithiol i'r boblogaeth gyfan sy'n cael ei hystyried yn y canllaw. Felly, argymhellir bod y dechnoleg neu'r model gofal a chymorth yn cael ei fabwysiadu fel mater o drefn.
- Mae tystiolaeth yn cefnogi mabwysiadu'n rhannol: Mae'r dystiolaeth yn awgrymu bod y dechnoleg neu'r model gofal a chymorth yn effeithiol ac yn gost-effeithiol ar gyfer is-grŵp neu is-set o'r boblogaeth sy'n cael eu hystyried yn y canllaw. Felly, argymhellir bod y dechnoleg neu'r model gofal a chymorth yn cael ei fabwysiadu'n ddetholus yn y boblogaeth a nodir.
- Tystiolaeth yn rhannol gefnogi mabwysiadu: Mae rhywfaint o dystiolaeth i awgrymu bod y dechnoleg neu'r model gofal a chymorth yn effeithiol ac yn gost-effeithiol ond mae ansicrwydd ynghylch y sylfaen dystiolaeth. Er enghraifft, efallai bod tystiolaeth i awgrymu bod y dechnoleg neu'r model gofal a chymorth yn effeithiol ond gallai fod ansicrwydd ynghylch cost-effeithiolrwydd.
- Tystiolaeth annigonol i gefnogi mabwysiadu: Nid oes digon o dystiolaeth i benderfynu a yw'r dechnoleg neu'r model gofal a chymorth yn effeithiol ac yn gost-effeithiol. Mewn rhai achosion, gall hyn adlewyrchu prinder cyffredinol o dystiolaeth, ond mewn achosion eraill gall adlewyrchu ansicrwydd yn y canlyniadau o astudiaethau a nodwyd yn y sylfaen dystiolaeth.
- Nid yw'r dystiolaeth yn cefnogi mabwysiadu: Mae'r dystiolaeth a nodwyd yn awgrymu nad yw'r dechnoleg neu'r model gofal a chymorth yn effeithiol a/neu'n gost-effeithiol. Felly, argymhellir peidio â mabwysiadu'r dechnoleg neu'r model gofal a chymorth.

## 8.2 Drafftio'r canllaw

Yn dilyn cyfarfod y Panel Arfarnu, caiff drafft llawn cyntaf o ddogfen ganllaw Technoleg Iechyd Cymru ei baratoi gan dîm prosiect Technoleg Iechyd Cymru yn unol â'r trafodaethau yng nghyfarfod y Panel Arfarnu.

Mae'r ddogfen hon yn cynnwys:

- Argymhelliad canllaw Technoleg Iechyd Cymru
- Pam yr ystyriwyd y pwnc ar gyfer arfarniad
- Crynodeb o'r dystiolaeth o'r Adroddiad Arfarnu Tystiolaeth
- Crynodeb o ystyriaethau'r Panel Arfarnu
- Y cyfrifoldebau am ystyried y canllawiau

Bydd y ddogfen hefyd yn amlinellu unrhyw awgrymiadau neu ystyriaethau ar gyfer ymchwil pellach a gyflwynir gan y Panel Arfarnu.

## 8.3 Cymeradwyo canllaw

Caiff y canllaw drafft ei adolygu i ddechrau gan Gadeirydd Technoleg Iechyd Cymru.

Unwaith y bydd Cadeirydd Technoleg Iechyd Cymru wedi adolygu'r canllaw, fe'i dosberthir i holl aelodau'r Panel Arfarnu ar gyfer sylwadau neu eglurhad pellach. Caiff unrhyw ddiwygiadau eu hymgorffori mewn drafft terfynol gan y tîm prosiect a'i gymeradwyo gan Gadeirydd Technoleg Iechyd Cymru.

## 8.4 Cyhoeddi a dosbarthu canllaw

Mae'r canlynol ar gael ar ein [gwefan](#) pan gyhoeddir canllaw:

- Canlyniad yr arfarniad: mae hwn yn crynhoi canfyddiadau allweddol canllaw Technoleg Iechyd Cymru o ran a ddylid mabwysiadu technoleg neu fodel gofal a chymorth a'r rhesymeg dros hyn.
- Pam yr arfarnwyd y pwnc: mae hwn yn crynhoi'r broblem iechyd neu'r angen am ofal, sut mae'r dechnoleg neu'r model gofal a chymorth yn mynd i'r afael â hi, ac os yw'n berthnasol, pam yr oedd angen canllaw a phwy ofynnodd amdano.
- Crynodeb mewn iaith glir: mae hwn yn cyfuno'r wybodaeth yn y ddwy adran uchod ac fe'i cyhoeddir ar yr un pryd.

Cyhoeddir y ddogfennaeth ganlynol (ynghyd ag unrhyw Adroddiad Archwilio Pwnc a gyhoeddwyd yn flaenorol) sy'n ymhelaethu ar y wybodaeth uchod:

- Canllaw
- Adroddiad Arfarnu Tystiolaeth

Cyhoeddir canlyniadau'r arfarniad, y rhesymau dros arfarnu'r pwnc, crynodeb mewn iaith glir a'r ddogfen ganllaw yn Gymraeg ac yn Saesneg. Cyhoeddir dogfennau eraill yn Saesneg ond maent ar gael yn Gymraeg ar gais. Lle bo angen, bydd unrhyw wybodaeth gyfrinachol yn cael ei golygu o'r Adroddiad Arfarnu Tystiolaeth neu ddogfennau ategol eraill cyn ei gyhoeddi.

Unwaith y bydd ein canllaw wedi'i gyhoeddi, rydym yn ei ledaenu drwy gyfryngau cymdeithasol a chyhoeddi stori newyddion ar ein [gwefan](#). Anfonir hysbysiad am ganllaw at gysylltiadau sydd wedi tanysgrifio i'w derbyn. Rydym hefyd yn cysylltu ag unrhyw sefydliadau y gallai ein canllawiau effeithio arnynt (megis byrddau iechyd, awdurdodau lleol, sefydliadau trydydd sector, cyrff masnach neu ddiwydiant a sefydliadau proffesiynol).

## 8.5 Heriau i ganllawiau

Mae'r fethodoleg a fabwysiadir wrth ddatblygu canllawiau Technoleg Iechyd Cymru yn cynnwys ymgynghori ag arbenigwyr a rhanddeiliaid perthnasol drwy gydol y broses, gyda'r nod o leihau anghytundebau ar gynnwys canllawiau terfynol a gyhoeddir. Fodd bynnag, cydnabyddir y gall fod adegau pan fydd heriau'n codi. Gall unigolyn neu sefydliad ystyried bod Technoleg Iechyd Cymru:

- Wedi camddehongli'r dystiolaeth sydd yn yr Adroddiad Arfarnu Tystiolaeth y seiliwyd canllaw Technoleg Iechyd Cymru arni;
- Heb roi digon o sylw i ddeunydd cyd-destunol perthnasol, neu ei fod yn cael ei gamddefnyddio; neu'n
- Gwyo'n sylweddol oddi wrth broses briodol Technoleg Iechyd Cymru wrth baratoi'r cyngor.



Os felly, dylai'r sefydliad neu'r unigolyn gysylltu â ni yn ysgrifenedig gan nodi eu pryderon. Bydd y pryderon hyn yn cael eu hystyried gan Gadeirydd Technoleg Iechyd Cymru, ein huwch dîm, a Chadeirydd ein Grŵp Asesu.

Os na ellir datrys pryderon yn anffurfiol drwy drafodaeth, byddant yn cael eu hystyried gan ein Grŵp Asesu. Fel y camau lleiaf posibl, bydd y Grŵp Asesu yn adolygu'r canllaw gwreiddiol a'r Adroddiad Arfarnu Tystiolaeth sy'n cyd-fynd ag ef.

Os bydd pryderon yn parhau heb eu datrys, mae gan sefydliad neu unigolyn yr opsiwn o ofyn am adolygiad ffurfiol, drwy gynnwys Panel Adolygu Annibynnol. Rhaid gwneud cais i gynnwys Panel Adolygu Annibynnol yn ysgrifenedig i Dechnoleg Iechyd Cymru o fewn tri mis i gyhoeddi canllaw Technoleg Iechyd Cymru.

Bydd y penderfyniad i gynnwys Panel Adolygu Annibynnol yn cael ei ystyried gan Gyfarwyddwr Technoleg Iechyd Cymru a Chadeirydd Technoleg Iechyd Cymru. Os mai'r penderfyniad yw peidio â bwrw ymlaen â Phanel Adolygu Annibynnol, bydd yr unigolyn neu'r sefydliad a ofynnodd am yr adolygiad yn cael ei hysbysu o fewn tri mis. Byddant yn cael y rhesymau y seiliwyd y penderfyniad arnynt.

Os penderfynir cynnwys Panel Adolygu Annibynnol, cynhelir hwn o fewn tri mis i dderbyn y cais. Bydd y Panel Adolygu Annibynnol yn cynnwys o leiaf bedwar aelod:

- Cadeirydd annibynnol ar gyfer y Panel Adolygu Annibynnol.
- Dau neu fwy o aelodau wedi'u penodi gan Gadeirydd annibynnol y Panel Adolygu Annibynnol, sy'n arbenigwyr cydnabyddedig yn y maes gwyddonol perthnasol, ac nad ydynt wedi bod yn rhan o'r gwaith o gynhyrchu ein Hadroddiad Arfarnu Tystiolaeth na'r canllaw.
- Un neu fwy o aelodau annibynnol, er enghraifft, partner cyhoeddus neu ddiwydiant, neu gyn-aelod(au) o'r Panel Arfarnu.

Bydd datganiadau buddiannau yn cael eu cofnodi ar gyfer holl gyfranogwyr y Panel Adolygu Annibynnol.

Bydd nodyn yn cael ei roi ar ein [gwefan](#) bod canllaw Technoleg Iechyd Cymru yn cael ei adolygu.

Bydd y Panel Adolygu Annibynnol yn adolygu'r canllaw gwreiddiol, sylwadau'r adolygiad arbenigol a dderbyniwyd a'n hymateb i'r sylwadau hynny, yr Adroddiad Arfarnu Tystiolaeth sy'n cyd-fynd, y ffurflen atgyfeirio pwnc wreiddiol, a phapurau cyfarfodydd y Grŵp Asesu a'r Panel Arfarnu lle trafodwyd y pwnc. Gall y Panel Adolygu Annibynnol hefyd ystyried tystiolaeth gan yr unigolyn neu'r sefydliad sy'n herio canllaw Technoleg Iechyd Cymru, ond dylai'r dystiolaeth hon barhau i fod yn berthnasol i gwestiwn yr adolygiad arfarnu, ac ni all gynnwys unrhyw dystiolaeth a gyhoeddwyd ers i'r arfarniad gwreiddiol ddod i ben. Lle nad yw dystiolaeth yn cael ei hystyried yn berthnasol, gallwn ddewis ei heithrio, gan roi cyfiawnhad dros wneud hynny.

Bydd aelodau'r Panel Adolygu Annibynnol yn pleidleisio ar y penderfyniad i ddiwygio'r canllaw neu beidio. Bydd gan bob aelod un bleidlais a'r Cadeirydd fydd â'r bleidlais fwrw.

Bydd yr unigolyn neu'r sefydliad sy'n cyflwyno'r cais am adolygiad yn cael ei hysbysu'n ysgrifenedig am ganlyniadau'r adolygiad o fewn pythefnos i ddyddiad cyfarfod y Panel Adolygu Annibynnol. Os yw'r Panel Adolygu Annibynnol o'r farn bod y broses briodol wedi'i dilyn a bod tystiolaeth a gwybodaeth gyd-destunol wedi'u dehongli'n briodol, yna ni fydd unrhyw gamau'n cael eu cymryd. Os yw'r Panel Adolygu Annibynnol o'r farn bod angen diwygiadau, caiff ei gasgliadau a'i argymhellion eu hadolygu mewn cyfarfod dilynol o'r Panel Arfarnu a chyhoeddir canllaw diwygiedig.

## 9. Effaith a mabwysiadu canllawiau

Rydym yn monitro effaith ein harfarniadau, canllawiau, a'n gwaith ehangach ar wella iechyd, lles a gwerth i bobl yng Nghymru. I olrhain ac adrodd ar effaith ein gwaith, rydym yn defnyddio dull sy'n seiliedig ar ddadansoddi cyfraniadau (a ddatblygwyd gan y cwmni allanol Matter of Focus).

Mae dadansoddiad o gyfraniad yn ddull theori newid sy'n cydnabod nad yw newid a chanlyniadau yn cael eu llywio gan achos ac effaith uniongyrchol. Mae hyn yn gweithio'n dda pan fyddwch yn gwerthuso camau gweithredu o fewn system gymhleth, fel ecosystem iechyd a gofal cymdeithasol Cymru, lle mae llawer o ffactorau gwahanol yn dylanwadu ar y canlyniadau. Cesglir tystiolaeth o'n heffaith drwy nifer o ffynonellau data meintiol ac ansoddol.

Rydym hefyd yn monitro'r nifer sy'n dilyn ein canllawiau, drwy'r archwiliad mabwysiadu blynyddol. Drwy'r archwiliad mabwysiadu, rydym yn asesu ac yn adrodd i ba raddau y mae comisiynwyr perthnasol wedi ystyried canllawiau, wedi cymryd camau tuag at fabwysiadu, ac wedi cyfiawnhau pam nad ydynt yn eu mabwysiadu. I gael manylion am ein methodoleg ar gyfer yr archwiliad mabwysiadu, gweler ein hadroddiadau archwiliad mabwysiadu blynyddol ar ein [gwefan](#).

## 10. Penderfynu ar yr angen am ailasesiad

Ein nod yw sicrhau bod ein canllawiau yn parhau i fod yn gyfredol ac yn berthnasol ar ôl eu cyhoeddi. Felly, gall rhanddeiliaid neu unrhyw un sydd â diddordeb ehangach yn y dechnoleg neu'r model gofal a chymorth a arfarnir gysylltu â ni os ydynt yn credu bod angen diweddarau Adroddiad Arfarnu Tystiolaeth neu ganllaw cysylltiedig. Rydym yn cyfeirio at ddiweddariadau i'r Adroddiad Arfarnu Tystiolaeth neu ganllaw cysylltiedig fel 'ailasesiad'.

Gan weithio gyda rhanddeiliaid, byddwn yn ystyried a oes angen ailasesiad, ac yn gwneud argymhellion i'r Grŵp Asesu yn unol â hynny. Rhaid bod tebygolrwydd cryf y bydd angen newid canllaw, neu gasgliadau Adroddiad Arfarnu Tystiolaeth cysylltiedig. Disgrifir manylion pellach ar y ffactorau a ystyrir wrth wneud y penderfyniad hwn isod.

Mae ailasesu pwnc yn dilyn ein proses adolygu tystiolaeth gyflym safonol ar ôl ei dderbyn ar y rhaglen waith arfarnu.

### 10.1 Penderfynu ar yr angen am ailasesiad

Pan fydd ailasesiad yn cael ei ystyried neu pan ofynnir amdano, bydd staff Technoleg Iechyd Cymru yn cysylltu â rhanddeiliaid i ganfod a yw'r cwestiwn ymchwil yn dal yn berthnasol ac a fu unrhyw ddatblygiadau i'r sylfaen dystiolaeth. Mae'r rhanddeiliaid hyn yn cynnwys:

- Rhanddeiliaid gwreiddiol yr arfarniad
- Unrhyw un perthnasol sydd wedi cyrchu canllawiau gwreiddiol Technoleg Iechyd Cymru ar ein gwefan, ac wedi rhoi caniatâd i ni gysylltu â nhw
- Unrhyw gysylltiadau mewn sefydliadau cleifion neu gyhoeddus newydd a awgrymir gan y Grŵp Sefydlog Cynnwys y Cleifion a'r Cyhoedd
- Rhwydwaith Iechyd NICE Cymru
- Fforwm Rhanddeiliaid Technoleg Iechyd Cymru

Lle bo angen, mae staff Technoleg Iechyd Cymru hefyd yn cynnal chwiliad llenyddiaeth lefel uchel i roi diweddariad ar y dystiolaeth sydd ar gael am bwnc.

Caiff adborth rhanddeiliaid ac unrhyw dystiolaeth newydd a nodir eu hystyried gan y Grŵp Asesu, a fydd yn argymhell a ddylid diweddarau canllaw.

## 10.2 Penderfyniad i ddiweddarau Adroddiad Arfarnu Tystiolaeth neu ganllaw

Bydd ailasesiad yn cael ei wneud mewn achosion lle bydd y Grŵp Asesu yn penderfynu naill ai bod angen adolygu'n llawn gasgliadau ein Hadroddiad Arfarnu Tystiolaeth, neu'r datganiadau canllaw cysylltiedig, a'u bod yn debygol o newid. Gallai amgylchiadau gynnwys:

- Nodi tystiolaeth newydd sylweddol sy'n debygol o newid casgliadau'r Adroddiad Arfarnu Tystiolaeth neu'r canllaw o ran effeithiolrwydd, neu gost-effeithiolrwydd, y dechnoleg neu'r model gofal a chymorth a arfarnwyd. Gall y dystiolaeth newydd hon fod mewn meysydd lle'r oedd tystiolaeth wahanol yn bodoli, neu gallai'r dystiolaeth newydd ddatrys bylchau ac ansicrwydd a amlygwyd yn yr Adroddiad Arfarnu Tystiolaeth neu'r canllaw gwreiddiol.
- Newid sylfaenol mewn ymarfer clinigol sy'n golygu bod angen adolygu safle'r dechnoleg a arfarnwyd neu fodel gofal neu gymorth yn y llwybr gofal.
- Argaeledd cymaryddion newydd neu newidiadau i ofal safonol a allai newid effeithiolrwydd neu gost-effeithiolrwydd y dechnoleg neu'r model gofal neu gymorth.

## 10.3 Penderfyniad i beidio â diweddarau Adroddiad Arfarnu Tystiolaeth neu ganllaw

Gall y Grŵp Asesu benderfynu nad yw ailasesiad yn briodol, oherwydd nad oes digon o wybodaeth newydd i gyfiawnhau hynny.

Efallai na fydd argaeledd tystiolaeth newydd bob amser yn cael ei ystyried yn rheswm digonol dros ailasesu, os nad yw'r dystiolaeth hon yn debygol o newid casgliad yr Adroddiad Arfarnu Tystiolaeth neu'r canllaw. Rhoddir enghreifftiau o'r hyn y gallai'r Grŵp Asesu ei ystyried yn dystiolaeth ddigonol i warantu ailasesiad uchod o dan 'penderfyniad i ddiweddarau Adroddiad Arfarnu Tystiolaeth neu ganllaw'.

## 10.4 Y broses ailasesu

Yn dilyn ystyriaeth gan y Grŵp Asesu, bydd penderfyniad yn cael ei wneud ynghylch a ddylid bwrw ymlaen ag ailasesiad, a bydd rhanddeiliaid yn cael eu hysbysu am y canlyniad drwy e-bost.

Os bydd y Grŵp Asesu'n penderfynu y dylid diweddarau'r Adroddiad Arfarnu Tystiolaeth ac unrhyw ganllaw cysylltiedig, byddwn yn hysbysu'r holl randdeiliaid a gyfrannodd at yr arfarniad gwreiddiol. Yna dilynir camau diweddarach y broses arfarnu. Bydd cwmpas y gwerthusiad yn cael ei drafod gyda'r Grŵp Asesu, gan ddefnyddio'r cwmpas gwreiddiol fel man cychwyn, ac yn ymgorffori unrhyw newidiadau a amlygwyd gan randdeiliaid neu'r Grŵp Asesu. Yna cynhelir adolygiad cyflym newydd o'r dystiolaeth a dadansoddiad economaidd iechyd, gan ddefnyddio'r Adroddiad Arfarnu Tystiolaeth gwreiddiol lle bo'n bosibl ond gan ddiweddarau'r dystiolaeth yn llawn lle bo angen. Mae Cynnwys Cleifion a'r Cyhoedd i'w ystyried yn yr un modd ag arfarniad pwnc newydd.

Unwaith y bydd yr Adroddiad Arfarnu Tystiolaeth wedi'i gwblhau, caiff ei drafod gyda'r Grŵp Asesu (cyn ac ar ôl adolygiad arbenigol) a gyda'r Panel Arfarnu, a fydd yn ei ystyried ac yn llunio canllaw.

Lle mae Adroddiad Arfarnu Tystiolaeth a chanllaw ar gael ar gyfer pwnc, mae ailasesu bob amser yn golygu diweddarau'r ddau. Lle cynhelir ailasesiad ar Adroddiad Arfarnu Tystiolaeth heb unrhyw ganllaw cysylltiedig, mae'r egwyddorion yn [Adran 7.8.2](#) yn berthnasol, a gall y Grŵp Aseu argymell neu beidio ag argymell bod canllaw'n cael ei gynhyrchu ar gyfer y pwnc.

# Geirfa

## Adolygiad cyflym o dystiolaeth

Adolygiad dystiolaeth sydd â'r nod o fod yn drylwyr, ond yn symlach ac yn gyflymach nag adolygiad systematig.

## Adolygiad systematig

Cyfuniad sy'n coladu'r holl dystiolaeth empirig sy'n cyd-fynd â meini prawf cymhwysedd a ragnodwyd er mwyn ateb cwestiwn ymchwil penodol. Cynhelir adolygiadau systematig yn unol â phrotocol a ragnodir. Mae'r dulliau a ddefnyddir yn cael eu dewis gyda'r bwriad o leihau tuedd, a thrwy hynny ddarparu canfyddiadau mwy dibynadwy y gellir dod i gasgliadau ohonynt a gwneud penderfyniadau. Gall adolygiadau systematig ddefnyddio dulliau ffurfiol megis meta-ddadansoddiadau i gyfosod y dystiolaeth a ganfuwyd.

## Asesiad technoleg iechyd

Gwerthusiad systematig ac amlddisgyblaethol o dechnolegau ac ymyriadau iechyd sy'n cwmpasu eu canlyniadau uniongyrchol ac anuniongyrchol. Ei nod yw pennu gwerth technoleg iechyd a llywio canllawiau ar sut y gellir defnyddio'r technolegau hyn yn y system iechyd a gofal cymdeithasol.

Gellir asesu gwerth technoleg iechyd drwy archwilio canlyniadau a fwriadwyd ac na fwriadwyd defnyddio technoleg iechyd o gymharu â dewisiadau eraill sy'n bodoli'n barod. Mae'r dimensiynau hyn yn aml yn cynnwys effeithiolrwydd, diogelwch, costau a goblygiadau economaidd, materion moesegol, cymdeithasol, diwylliannol a chyfreithiol, agweddau sefydliadol ac amgylcheddol, yn ogystal â goblygiadau ehangach i'r claf, perthnasau, gofalwyr a'r boblogaeth. Mae'r broses yn defnyddio dulliau systematig a thryloyw i ystyried y dystiolaeth orau sydd ar gael.

Gellir cymhwyso asesiad technoleg iechyd ar wahanol adegau yng nghylch bywyd technoleg iechyd, h.y. cyn y farchnad, yn ystod cymeradwyaeth y farchnad, ar ôl y farchnad, hyd at ddadfuddsoddi technoleg iechyd.

## Blwyddyn bywyd wedi'i haddasu gan ansawdd (QALY)

Uned o ganlyniad ymyriad lle mae enillion (neu golledion) blynnyddoedd bywyd yn dilyn yr ymyriad hwn yn cael eu haddasu ar sail ansawdd bywyd yn ystod y blynnyddoedd hynny. Gall y paramedr hwn ddarparu uned gyffredin ar gyfer cymharu cost a defnyddioldeb ar draws gwahanol ymyriadau a phroblemau iechyd.

## Canlyniad

Cydran neu ganlyniad mesuradwy a welir ar ôl defnyddio ymyriad.

## Cost-effeithiolrwydd

A yw cost ychwanegol technoleg neu fodel gofal a chymorth wedi'i chyfiawnhau gan y budd ychwanegol, o'i gymharu â'r dulliau gweithredu amgen.

## **Cymhareb Cost ac Effeithiolrwydd Cynyddrannol Cyfatebol (ICER)**

Cost ychwanegol yr ymyriad drutach o'i gymharu â'r ymyriad rhatach, wedi'i rannu â'r gwahaniaeth rhwng effeithiau'r ymyriadau ar y cleifion (y gost ychwanegol fesul blwyddyn bywyd wedi'i haddasu gan ansawdd [QALY], er enghraifft).

## **Cymharydd**

Y safon (er enghraifft, ymyriad arall neu ofal arferol) y mae technoleg neu fodel gofal a chymorth yn cael ei gymharu yn ei herbyn mewn astudiaeth. Gall y cymharydd hefyd fod yn ddim ymyriad.

## **Dadansoddiad cost a defnyddioldeb**

Gwerthusiad economaidd sy'n cynnwys cymharu gwahanol opsiynau, lle mae costau'n cael eu mesur mewn unedau ariannol a chanlyniadau'n cael eu mesur mewn unedau defnyddioldeb, fel arfer o ran defnyddioldeb i'r claf (gan ddefnyddio blynyddoedd bywyd wedi'u haddasu gan ansawdd [QALY], er enghraifft).

Mae hwn yn fath o ddadansoddiad cost-effeithiolrwydd lle mae effeithiolrwydd opsiwn yn cael ei addasu ar sail ansawdd bywyd.

Mae'r math hwn o ddadansoddiad yn ddefnyddiol lle disgwylir i dechnoleg neu fodel gofal a chymorth naill ai roi mwy o fudd i'r claf, ond am gost uwch, neu roi llai o fudd i glaf am gost is.

## **Dadansoddiad cost-effeithiolrwydd**

Gwerthusiad economaidd sy'n cynnwys cymharu gwahanol opsiynau, lle mae costau'n cael eu mesur mewn unedau ariannol, yna eu cyfanredu, a'r canlyniadau'n cael eu mynegi mewn unedau naturiol (anariannol).

## **Dadansoddiad lleihau costau**

Gwerthusiad economaidd sy'n cynnwys cymharu costau gwahanol opsiynau y tybir eu bod yn cynhyrchu canlyniadau cyfatebol a phennu'r opsiynau lleiaf costus.

## **Dadansoddiad sensitifrwydd**

Dull o werthuso cadernid model mathemategol drwy brofi ystod gredadwy o amcangyfrifon o newidynnau annibynnol allweddol i benderfynu a yw amrywiadau o'r fath yn arwain at newidiadau ystyrlon yng nghanlyniadau'r model.

Gellir defnyddio dadansoddiad sensitifrwydd hefyd ar gyfer mathau eraill o astudiaethau, megis dadansoddiad treialon clinigol, i benderfynu a yw cynnwys neu eithrio data penodol yn newid y canlyniadau, a meta-ddadansoddiad, i benderfynu a yw cynnwys neu eithrio astudiaethau penodol yn newid y canlyniadau.

## **Economeg iechyd**

Mae economeg iechyd yn faes economeg sy'n canolbwyntio ar ddadansoddi a deall effeithlonrwydd, effeithiolrwydd, gwerthoedd ac ymddygiadau sy'n ymwneud â chynhyrchu a defnyddio iechyd a gofal iechyd.

## **Effaith ar y gyllideb**

Effaith ariannol cyflwyno technoleg neu fodel gofal a chymorth ar gyllidebau cyfalaf a gweithredu llywodraeth neu system iechyd a gofal cymdeithasol.

## **Fforwm Rhanddeiliaid**

Nod y Fforwm Rhanddeiliaid yw sicrhau bod Technoleg Iechyd Cymru yn deall barn rhanddeiliaid a bod y farn honno yn gallu dylanwadu ar waith Technoleg Iechyd Cymru wrth nodi, arfarnu a mabwysiadu technolegau a modelau gofal a chymorth a allai wella bywydau cleifion yng Nghymru. Yn ogystal â chefnogi rhaglen waith Technoleg Iechyd Cymru, mae'r Fforwm Rhanddeiliaid yn darparu canllawiau ar flaenoriaethau ar gyfer gwasanaethau gofal yng Nghymru.

Daw aelodaeth y Fforwm Rhanddeiliaid o blith rhanddeiliaid allweddol yn y sector gofal ac mae'n sicrhau cyfranogiad gan amrywiaeth o gyrff. Gwahoddir pob sefydliad sy'n aelod i anfon cynrychiolydd a fydd yn mynegi barn a diddordebau eu cymuned o rhanddeiliaid yn deg.

## **Gorwel amser**

Y cyfnod amser y disgwylir i'r prif wahaniaethau mewn effeithiau a'r defnydd o adnoddau rhwng ymyriadau ym maes iechyd a gofal cymdeithasol gael eu profi ynddo, gan ystyried cyfyngiadau'r dystiolaeth ategol.

## **Grŵp Cyfeirio**

Is-grŵp o Dechnoleg Iechyd Cymru yw'r Grŵp Cyfeirio sy'n dod â phartneriaid allweddol ym maes arloesi iechyd a gofal cymdeithasol Cymru ynghyd i sefydlu llwybr symlach i ddatblygwyr technoleg iechyd gael cyngor i lywio datblygiad, mabwysiadu ac optimeiddio'r defnydd o dechnolegau a modelau gofal a chymorth ym meysydd iechyd a gofal cymdeithasol.

## **Gwasanaeth Cyngor Gwyddonol**

Cymorth i ddatblygwyr ac arloeswyr gynhyrchu tystiolaeth a dangos gwerth sy'n diwallu anghenion comisiynwyr gofal, darparwyr gofal, cleifion, gofalwyr, neu ddefnyddwyr gofal a chymorth.

## **Gwerthusiad economaidd**

Dadansoddiad cymharol o gostau a chanlyniadau dau neu fwy o opsiynau posibl.



Yn dibynnu a yw'r canlyniadau'n cael eu mynegi fel newidynnau ariannol, ffisegol neu ansoddol, gall y dadansoddiad fod yn ddadansoddiad cost a budd, cost-effeithiolrwydd neu gost a defnyddioldeb.

### **Hap-dreial wedi'i reoli**

Astudiaeth sy'n cymharu o leiaf ddau ymyriad, lle mae'r cyfranogwyr cymwys yn cael eu dyrannu ar hap i'r grŵp, neu'r grwpiau, ymyrryd a'r grŵp rheoli. Gall y rheoli fod yn arfer safonol, plasebo, ymyriad gweithredol arall, neu ddim ymyrraeth. Gall cyfranogwyr fod yn unigolion neu'n grwpiau (e.e. uned ar hap mewn hap-dreial clwstwr wedi'i reoli).

### **Meta-ddadansoddiad**

Cyfuniad ystadegol o ganlyniadau o nifer o astudiaethau i gael un amcangyfrif o effaith ymyriad neu newidyn penodol.

### **Model economaidd**

Cynrychiolaeth wedi'i symleiddio o'r byd go iawn a all helpu i wneud penderfyniadau. Mae model economaidd iechyd yn defnyddio tystiolaeth glinigol, epidemiolegol ac economaidd o ffynonellau priodol (a gwahanol) i roi amcangyfrifon ar gyfer canlyniadau penodol.

### **Model gofal a chymorth**

Gweler "Technolegau a modelau gofal a chymorth iechyd a gofal cymdeithasol nad ydynt yn feddyginiaeth".

### **Safon gofal**

Technolegau, ymyriadau neu ffyrdd o weithio a ddefnyddir fel mater o drefn yn y GIG, gan gynnwys y rheini a ystyrir yn arfer gorau.

### **Technoleg iechyd**

Ymyriad a ddatblygwyd i atal, diagnosio, neu drin cyflyrau meddygol; hybu iechyd; darparu adsefydlu; neu drefnu darpariaeth gofal iechyd. Gall yr ymyriad fod yn brawf, dyfais, meddyginiaeth, brechlyn, gweithdrefn, rhaglen neu system.

Mae cylch gwaith Technoleg Iechyd Cymru yn ymdrin â gwerthuso technolegau a modelau gofal a chymorth iechyd a gofal cymdeithasol nad ydynt yn feddyginiaeth.

### **Technolegau a modelau gofal a chymorth iechyd a gofal cymdeithasol nad ydynt yn feddyginiaeth**

Mae cylch gwaith Technoleg Iechyd Cymru yn cwmpasu gwerthuso technolegau a modelau gofal a chymorth iechyd a gofal cymdeithasol nad ydynt yn feddyginiaeth. Ar gyfer iechyd, gallai hyn gynnwys dyfeisiau meddygol, diagnosteg, gweithdrefnau, a therapïau seicolegol; nid yw

Technoleg Iechyd Cymru yn arfarnu meddyginiaethau. Ar gyfer gofal cymdeithasol, gallai hyn gynnwys offer a dyluniad amgylcheddol, neu wahanol fodelau ar gyfer cefnogi teuluoedd, plant, oedolion a'r gweithlu.

Defnyddir model gofal a chymorth i arwain y gwaith o ddarparu gwasanaethau iechyd a gofal cymdeithasol, i sicrhau bod y gofal a'r cymorth cywir yn cael eu darparu, ar yr adeg iawn, yn y lle iawn, gan y bobl iawn.

## **Tegwch**

Diffyg gwahaniaethau annheg, y gellir eu hosgoi neu y gellir eu hadfer rhwng grwpiau o bobl. Gellid diffinio'r grwpiau hyn yn gymdeithasol, yn economaidd, yn ddemograffig, neu'n ddaearyddol neu gan ddimensiynau eraill o anghydraddoldeb (e.e. rhyw, rhywedd, ethnigrwydd, anabledd, neu gyfeiriadedd rhywiol).

## **Treial/astudiaeth un grŵp**

Treial lle nad oedd grŵp cymharu cyfochrog a chafodd yr holl gyfranogwyr yr un ymyriad.

## **Tuedd**

Gwall systematig a all ystumio canlyniadau astudiaeth oherwydd gwendidau yn ei chynllun, dadansoddiad neu sut y caiff ei hadrodd.

## **Ymchwil a ffynonellau ansoddol**

Mae ymchwil a ffynonellau ansoddol yn archwilio credoau, profiadau, agweddau, ymddygiad a rhyngweithiadau pobl. Mae'n gofyn cwestiynau ynglŷn â sut a pham. Er enghraifft, pam mae pobl eisiau rhoi'r gorau i ysmegu, yn hytrach na gofyn faint o bobl sydd wedi ceisio rhoi'r gorau iddi. Mae'n cynhyrchu data nad yw'n rhifiadol, fel disgrifiad person o'i boen yn hytrach na mesur o boen.

## **Ymchwil meintiol a ffynonellau**

Mae ymchwil a ffynonellau meintiol yn cynnwys data y gellir ei feintioli, gyda gwerth rhifiadol y gellir ei ddadansoddi'n fathemategol.

## **Ymchwil/astudiaeth/tystiolaeth eilaidd**

Math o ymchwil nad sy'n cynhyrchu data gwreiddiol, ond sy'n ymwneud â chyfuniad ansoddol neu feintiol gwybodaeth o nifer o astudiaethau gwreiddiol.

Mae adolygiadau llenyddiaeth, meta-ddadansoddiadau, dadansoddiadau o benderfyniadau, ac adroddiadau consensws yn enghreifftiau o ymchwil eilaidd. Mae asesu technoleg iechyd hefyd yn ymchwil eilaidd, ac mae ein Hadroddiadau Archwilio Pwnc a'n Hadroddiadau Arfarnu Tystiolaeth yn perthyn i'r categori hwn.

## Ymchwil/astudiaeth/tystiolaeth sylfaenol

Ymchwiliad lle cesglir data am y tro cyntaf yn uniongyrchol gan gleifion (hap-dreial wedi'i reoli, astudiaeth arsylwi, cyfres o achosion, ac ati).

Defnyddir y term “ymchwil sylfaenol” yn aml i wahaniaethu rhwng y math hwn o ymchwil ac “ymchwil eilaidd,” sef ymchwil gyfunol (ail-ddadansoddi data a gasglwyd yn flaenorol), meta-ddadansoddiadau a ffyrdd eraill o gyfuno astudiaethau (megis dadansoddiad economaidd a dadansoddiad penderfyniadau).

## Cyfeiriadau

BNF. British National Formulary [Saesneg yn unig]. London: National Institute for Health and Care Excellence. Ar gael yn: <https://bnf.nice.org.uk/> [Cyrchwyd 4 Awst 2023].

CEVR. The Cost-Effectiveness Analysis (CEA) Registry [Saesneg yn unig]. Boston: Center for the Evaluation of Value and Risk in Health, Institute for Clinical Research and Health Policy Studies, Tufts Medical Center. Ar gael yn: <https://cear.tuftsmedicalcenter.org/> [Cyrchwyd 4 Awst 2023].

Drummond MF, Sculpher MJ, Claxton K, et al. (2015). Methods for the economic evaluation of health care programmes (4th ed.), Oxford, Oxford University Press.

eMIT. Drugs and pharmaceutical electronic market information tool [Saesneg yn unig]. London: Department of Health and Social Care. Ar gael yn: <https://www.gov.uk/government/publications/drugs-and-pharmaceutical-electronic-market-information-emit> [Cyrchwyd 4 Awst 2023].

Garritty C, Gartlehner G, Nussbaumer-Streit B, et al. (2021). Cochrane Rapid Reviews Methods Group offers evidence-informed guidance to conduct rapid reviews. Journal of Clinical Epidemiology. 130: 13-22. doi: <https://doi.org/10.1016/j.jclinepi.2020.10.007>

MIMS. Monthly index of medical specialities [Saesneg yn unig]. Ar gael yn: <https://www.mims.co.uk> [Cyrchwyd 4 Awst 2023].

NHS England. National cost collection for the NHS [Saesneg yn unig]. London: National Health Service. Ar gael yn: <https://www.england.nhs.uk/costing-in-the-nhs/national-cost-collection/> [Cyrchwyd 4 Awst 2023].

NICE. (2013). Guide to the methods of technology appraisal: section 5: the reference case [Saesneg yn unig]. Process and methods PMG9. London: National Institute for Health and Care Excellence. Ar gael yn: <https://www.nice.org.uk/process/pmg9/chapter/the-reference-case> [Cyrchwyd 4 Awst 2023].

NICE. (2023a). Assessing resource impact process manual [Saesneg yn unig]. London: National Institute for Health and Care Excellence. Ar gael yn: <https://www.nice.org.uk/about/what-we-do/into-practice/resource-impact-assessment> [Cyrchwyd 4 Awst 2023].

NICE. (2023b). Developing NICE guidelines: the manual [Saesneg yn unig]. Process and methods PMG20. London: National Institute for Health and Care Excellence. Ar gael yn: <https://www.nice.org.uk/process/pmg20/> [Cyrchwyd 4 Awst 2023].

NICE DSU. Technical support documents [Saesneg yn unig]. Sheffield: NICE Decision Support Unit. Ar gael yn: <https://www.sheffield.ac.uk/nice-dsu/tsds> [Cyrchwyd 4 Awst 2023].

ONS. (2021). National life tables: UK [Saesneg yn unig]. London: Office for National Statistics. Ar gael yn: <https://www.ons.gov.uk/peoplepopulationandcommunity/birthsdeathsandmarriages/lifeexpectancies/datasets/nationallifetablesunitedkingdomreferencetables> [Cyrchwyd 4 Awst 2023].

PSSRU. Unit costs of health and social care [Saesneg yn unig]. Canterbury: Personal Social Services Research Unit, University of Kent. Ar gael yn: <https://www.pssru.ac.uk/project-pages/unit-costs/> [Cyrchwyd 4 Awst 2023].