



Technoleg Iechyd Cymru  
Health Technology Wales

**2026-2030**

# CYNLLUN STRATEGOL



Mae'r ddogfen hon hefyd ar gael yn Saesneg  
This document is available in English

# Cynllun Strategol 2026-2030 HTW

## Datblygwyd gan Technoleg Iechyd Cymru (HTW) mewn ymgynghoriad â rhanddeiliaid allweddol

Mae Cynllun Strategol 2026-2030 HTW yn cyflwyno nodau ac amcanion strategol tymor byr a chanolig ein sefydliad.

Datblygwyd y Cynllun Strategol hwn mewn modd ailadroddol, gan ddefnyddio dulliau cymysg, gan wahodd cyfraniadau gan rhanddeiliaid allweddol HTW gan gynnwys: Llywodraeth Cymru; arweinwyr barn allweddol o fewn system iechyd a gofal cymdeithasol Cymru; ac aelodau grwpiau gwneud penderfyniadau allweddol HTW gan gynnwys y Grŵp Gweithredol, y Panel Arfarnu, y Grŵp Asesu a'r Grŵp Cynnwys Cleifion a'r Cyhoedd. Cynhaliwyd sesiwn ddatblygu hefyd gyda thîm HTW. Yn olaf, postiwyd y Cynllun Strategol ar wefan HTW ar gyfer ymgynghoriad cyhoeddus gyda gweithgareddau cyfathrebu er mwyn annog adborth.

Dylid ystyried Cynllun Strategol HTW yn ddogfen fyw. Bydd yn cael ei fireinio'n barhaus i adlewyrchu blaenoriaethau sy'n newid a'r gofynion ar adnoddau HTW ac unrhyw newidiadau i agenda polisi iechyd a gofal cymdeithasol Cymru.

## Cynnwys

Tud 3 Cyd-destun strategol

Tud 4 Ynghylch HTW

Tud 5 Gweledigaeth, cenhadaeth, a gwerthoedd

Tud 6 Nodau ac amcanion strategol

### Ein partneriaid:



GIG  
CYMRU  
NHS  
WALES

Ymddiriedolaeth GIG  
Prifysgol Felindre  
Velindre University  
NHS Trust



Ariennir gan  
**Lywodraeth Cymru**  
Funded by  
**Welsh Government**

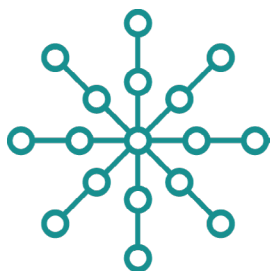
# 1. Cyd-destun strategol

Cafodd Technoleg Iechyd Cymru (HTW) ei sefydlu ac mae'n gweithredu yng nghyd-destun agenda polisi iechyd a gofal cymdeithasol uchelgeisiol ac esblygol i Gymru, sy'n nodi cynllun clir i gyflawni'r canlynol:

- Sicrhau bod egwyddorion gofal darbodus wedi'u hymgorffori'n gadarn ym mhob gwasanaeth iechyd a gofal cymdeithasol. ([PHC 2013 – Comisiwn Bevan](#))
- Darparu dull system gyfan fel yr amlinellir yn Cymru lachach, gan ganolbwyntio ar wasanaethau ataliol sy'n canolbwyntio ar yr unigolyn, sy'n gynaliadwy, yn deg, o ansawdd uchel ac yn ddiogel i bobl Cymru. ([AHW 2019](#))
- Blaenoriaethu'r ffocws ar: ddefnyddio datblygiadau digidol a data; optimeiddio'r gweithlu; cryfhau ymchwil, datblygu ac arloesi; sicrhau cyd-gynhyrchu a gweithio mewn partneriaeth; ac integreiddio gwasanaethau mewn cymunedau ledled Cymru. ([AHW 2024-25](#))
- Gwella perfformiad trwy: leihau amseroedd aros, oedi i lwybrau gofal a gwella iechyd menywod; cryfhau gwasanaethau trwy well arweinyddiaeth a diwylliant, gweithio rhanbarthol, bod yn agored, atebolrwydd a chydweithio; a pharatoi gwasanaethau ar gyfer y dyfodol trwy ganolbwyntio ar atal, symud gofal i'r gymuned a gwireddu potensial digidol ac arloesedd. ([Datganiad Llywodraeth Cymru 2025/26](#))
- Gwella lles pobl a gofalwyr sydd angen cymorth, a gwednewid gwasanaethau cymdeithasol yng Nghymru. ([SSWBA 2014](#))
- Gwella lles cymdeithasol, economaidd, amgylcheddol a diwylliannol dinasyddion yn y dyfodol. ([WFGA 2015](#))
- Ymgorffori dyletswydd economaidd-gymdeithasol, sy'n ei gwneud hi'n ofynnol i gyrff cyhoeddus roi sylw dyledus i'r angen i leihau'r anghydraddoldebau o ran canlyniadau sy'n deillio o anfantais economaidd-gymdeithasol. ([WA45 2017](#))
- Trawsnewid gwasanaethau i ddarparu gofal o'r ansawdd uchaf sy'n ddi-dor, yn rhagweithiol ac yn cael ei gyflwyno mor agos â phosibl at gartrefi pobl. ([PRHSCW 2018](#))
- Ailgynllunio dull system gyfan gan bwysleisio atal, annog hunanreolaeth, gyda chefnogaeth gwasanaethau iechyd a gofal cymdeithasol integredig sy'n defnyddio'r buddion y mae technolegau newydd yn eu cynnig. ([AHW 2019](#))



Bydd HTW yn cyfrannu'n sylweddol at gyflawni'r cynllun hwn ar gyfer iechyd a gofal cymdeithasol yng Nghymru trwy arfarnu'r dystiolaeth wyddonol er mwyn llywio penderfyniadau yn ymwneud â mabwysiadu a dadfuddsoddi technoleg. Bydd hyn yn annog y defnydd gorau o'r adnoddau prin sydd ar gael i fuddsoddi mewn technolegau iechyd a gofal cymdeithasol, a manteisio i'r eithaf ar y buddion iechyd y maent yn eu cynnig i bobl Cymru.



## 2. Ynghylch HTW

Corff asesu technoleg iechyd (HTA) cenedlaethol yw HTW sy'n gweithio i wella ansawdd iechyd a gofal cymdeithasol yng Nghymru. Wedi'i sefydlu yn 2017, ein cylch gwaith yw “**darparu dull strategol, symlach a chydlynus yn genedlaethol ar gyfer nodi, arfarnu a mabwysiadu technolegau meddygol ledled Cymru.**” ([MHSS 2015](#)). Mae cylch gwaith HTW yn cwmpasu asesu unrhyw dechnoleg gofal nad yw'n feddyginiaeth megis dyfeisiau meddygol, profion diagnostig, mewnblaniadau, gweithdrefnau llawfeddygol, technolegau cynorthwyl, arloesiadau digidol a newidiadau mewn llwybrau gofal.

Mae HTA yn broses amlddisgyblaethol sy'n defnyddio dulliau penodol i benderfynu ar werth technoleg iechyd ar wahanol adegau yn ei chylch bywyd. Y diben yw llywio gwneud penderfyniadau er mwyn hyrwyddo system iechyd deg, effeithlon ac o ansawdd uchel.

[Rhwydwaith Rhyngwladol Asiantaethau ar gyfer Asesu Technoleg Iechyd \(INAHTA\) 2020](#)

Mae HTW yn addasu ei ddulliau HTA wrth arfarnu technolegau a ddefnyddir mewn lleoliadau gofal cymdeithasol yn unol ag arfer da rhyngwladol mewn asesu ymyrraeth gymdeithasol.

[Papur Safbwynt Rhwydwaith Rhyngwladol ar gyfer Asesu Ymyrraeth Gymdeithasol \(INSIA\) 2025](#)

Sefydlwyd HTW i fynd i'r afael ag argymhelliad 3 yr Ymchwiliad i Fynediad at Dechnolegau Meddygol yng Nghymru 2014, a argymhellodd sefydlu “**...mecanwaith arfarnu technolegau meddygol Cymru gyfan...**” ([HSCC 2014](#)).

Cyfraniad unigryw HTW yw ei ffocws clir ar dystiolaeth. Rydym yn ymchwilio ac yn arfarnu'r dystiolaeth orau sydd ar gael er mwyn asesu gwerth technolegau i Gymru. Yn seiliedig ar y dystiolaeth hon, rydym yn cyhoeddi crynodebau tystiolaeth ar dechnolegau iechyd a gofal cymdeithasol a chanllawiau cenedlaethol awdurdodol ar gyfer GIG Cymru i gefnogi penderfyniadau ar fabwysiadu technolegau. Rydym yn cefnogi'r arloesiadau hynny y profwyd eu bod yn rhoi gwerth ac yn awgrymu dadfuddsoddi yn y rhai nad ydynt.

Mae HTW yn gwerthfawrogi ein hannibyniaeth. Nid oes gennym unrhyw gysylltiadau â diwydiant na sefydliadau eraill a allai arwain at wrthdaro buddiannau. Cawn ein hariannu gan Lywodraeth Cymru ac rydym yn cael ein lletya o fewn GIG Cymru, ond rydym yn annibynnol ar y ddau. Rydym yn dryloyw yn ein nodau a'n dulliau ac mae gennym ffocws cadarn ar wella canlyniadau i bobl Cymru.

Daeth [adolygiad arbenigol annibynnol](#) o gynnydd HTW yn ei bum mlynedd cyntaf o weithredu i'r casgliad bod “HTW yn rhan benodol, dibynadwy a gwerthfawr o dirwedd arloesi yng Nghymru ac mae ei gynllun strategol yn rhoi sylfaen ragorol ar gyfer datblygiad yn y dyfodol...” Gwnaeth yr adolygiad awgrymiadau ar gyfer gwella, sydd wedi helpu i lywio amcanion strategol 2026-2030.



# 3. Gweledigaeth, cenhadaeth, a gwerthoedd

## 3.1 Gweledigaeth

Cymru iachach trwy fabwysiadu technolegau iechyd a gofal arloesol mewn modd cyfrifol. Rydym yn rhagweld dyfodol lle mae pob person yng Nghymru yn elwa gan arloesiadau amserol, sy'n seiliedig ar dystiolaeth sy'n gwella canlyniadau, yn lleihau anghydraddoldebau ac yn cefnogi gwasanaethau cynaliadwy.

## 3.2 Gweledigaeth

Nodi, arfarnu a hyrwyddo mabwysiadu technolegau iechyd a gofal sy'n rhoi'r gwerth mwyaf i bobl Cymru. Rydym yn cydweithio ar draws sectorau i ddarparu tystiolaeth o ansawdd uchel sy'n llywio polisi ac ymarfer, gan sicrhau bod arloesi yn arwain at effaith yn y byd go iawn.

## 3.3 Gwerthoedd

Mae'r gwerthoedd craidd sy'n sail i'n gwaith yn cynnwys:

### Pobl yn Gyntaf

Rydym yn rhoi anghenion a phrofiadau cleifion, defnyddwyr gwasanaeth, a'r cyhoedd wrth wraidd popeth a wnawn.

### Ysgogir gan Dystiolaeth

Rydym wedi ymrwymo i arfarnu tystiolaeth yn drylwyr, yn dryloyw ac yn annibynnol i gefnogi penderfyniadau gwybodus.

### Cydweithio

Rydym yn gweithio mewn partneriaeth ar draws meysydd iechyd, gofal cymdeithasol, y byd academiaidd, diwydiant a'r trydydd sector i gael yr effaith fwyaf posibl.

### Arloesi â Phwrpas

Rydym yn hyrwyddo technolegau sydd nid yn unig yn newydd ond hefyd yn effeithiol, yn deg, ac yn gynaliadwy.

### Cydraddoldeb, Amrywiaeth a Chynhwysiant

Rydym yn ymdrechu i leihau anghydraddoldebau iechyd a sicrhau bod lleisiau amrywiol yn cael eu clywed a'u gwerthfawrogi.

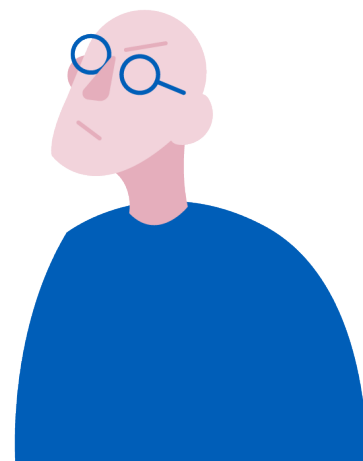
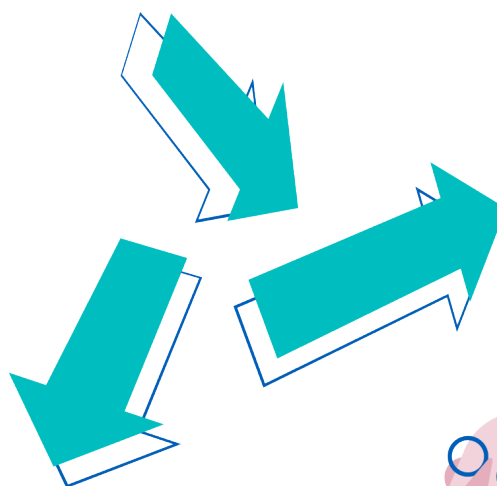
# 4. Nodau ac amcanion strategol

Amlinellir ein pedwar nod strategol ar gyfer 2026-2030 isod, ynghyd â'n pum prif amcan o ran blaenoriaethau.



## 4.1 Pum prif amcan o ran blaenoriaethau

- Cynhyrchu a lledaenu arfarniadau tystiolaeth iechyd a gofal cymdeithasol cynhwysol ac o ansawdd uchel a chanllawiau cenedlaethol ar gyfer GIG Cymru
- Sicrhau aliniad â blaenoriaethau Gweinidogol, polisi a'r system iechyd a gofal cymdeithasol.
- Cefnogi gwneud penderfyniadau polisi iechyd a gofal cymdeithasol sy'n hollbwysig o ran amser trwy fentrau, rhaglenni a grwpiau yng Nghymru a'r DU.
- Cynnal archwiliad mabwysiadu blynyddol o ganllawiau HTW a detholiad o ganllawiau NICE.
- Cydweithio â phartneriaid ecosystem iechyd a gofal cymdeithasol Cymru a phartneriaid HTA y DU (e.e. y Sefydliad Cenedlaethol dros Ragoriaeth mewn Iechyd a Gofal (NICE), Grŵp Technolegau Iechyd yr Alban (SHTG) ac Asiantaeth Rheoleiddio Meddyginiaethau a Chynhyrchion Gofal Iechyd (MHRA) i gefnogi polisi arloesi a thechnoleg feddygol berthnasol Llywodraeth Cymru.



## 4.2 Nod strategol: Nodi

Nodi'r technolegau y disgwylir iddynt gael effaith fawr ar wasanaethau iechyd a gofal cymdeithasol a rhoi'r budd mwyaf i bobl Cymru.

### Amcanion

- Sicrhau aliniad â blaenoriaethau Gweinidogol, polisi a'r system iechyd a gofal cymdeithasol.
- Gweithio mewn partneriaeth â rhanddeiliaid allweddol i wella'n barhaus dulliau ar gyfer sganio'r gorwel, nodi pynciau a blaenoriaethu.
- Sicrhau dull cylch bywyd technoleg, gan nodi pynciau buddsoddi a dadfuddsoddi technoleg.
- Cynnig Gwasanaeth Cyngor Gwyddonol (SAS) HTW i gefnogi sector gwyddor bywyd a maes arloesi Cymru.
- Archwilio cyfleoedd i annog sefydliadau cleifion i gyflwyno pynciau.
- Parhau i weithio gyda Grŵp Effeithiolrwydd Clinigol Cymru Gyfan (AWCEG) i gynhyrchu crynodebau tystiolaeth er mwyn cefnogi llunio un rhestr genedlaethol o Ymyriadau Nas Cyflawnir fel Arfer (h.y. INNU).
- Annog rhanddeiliaid allweddol i gyfeirio pynciau dadfuddsoddi i'w hystyried.



## 4.3 Nod strategol: Arfarnu

Cyflawni allbynnau tystiolaeth HTW cynhwysol ac o ansawdd uchel, gan hyrwyddo dull cenedlaethol cydlynol ar gyfer gwneud penderfyniadau sydd wedi'u llywio gan dystiolaeth ynghylch technolegau gofal ledled Cymru.

### Amcanion

- Cynhyrchu a lledaenu arfarniadau tystiolaeth a chanllawiau cenedlaethol o ansawdd uchel a chynhwysol ar gyfer GIG Cymru.
- Cefnogi gwneud penderfyniadau polisi iechyd a gofal cymdeithasol sy'n hollbwysig o ran amser trwy fentrau, rhaglenni a grwpiau yng Nghymru a'r DU.
- Monitro datblygiadau methodolegol a phrosesau HTA mewn cyrff HTA cymheiriaid. Ymgorffori proses dryloywder AI newydd yng Nghlanllaw Proses Arfarnu HTW.
- Cryfhau ymrwymiad HTW i sicrhau bod cydraddoldeb, amrywiaeth a chynhwysiant yn cael eu hystyried wrth arfarnu pob pwnc.
- Datblygu'n barhaus proses HTW ar gyfer cynnwys cleifion a'r cyhoedd yn y broses arfarnu.

## 4.4 Nod strategol: Mabwysiadu ac Effaith

Gwella ansawdd iechyd a gofal cymdeithasol yng Nghymru, trwy annog a monitro cyfraddau mabwysiadu argymhellion canllawiau cenedlaethol y GIG HTW y mae disgwyl iddynt gael effaith fawr yng Nghymru.

### Amcanion

- Cynnal archwiliad mabwysiadu blynyddol o ganllawiau cenedlaethol HTW ar gyfer GIG Cymru a detholiad o ganllawiau NICE
- Gwella'n barhaus archwiliad mabwysiadu HTW i sicrhau archwiliad effeithiol o ganllawiau HTW.
- Asesu effaith adolygiadau tystiolaeth a chanllawiau cenedlaethol y GIG HTW a dysgu cysylltiedig ar gyfer sefydliadau gofal.
- Gweithio gyda'r Sefydliad Cenedlaethol dros Ymchwil Iechyd a Gofal (NIHR) i nodi a thynnu sylw at fylchau mewn ymchwil a chefnogi ymchwil o bwys cenedlaethol.
- Cynnwys lleisiau cleifion a'r cyhoedd yn ein gwaith effaith.
- Hyrwyddo gwell dealltwriaeth a defnydd o allbynnau HTA HTW gyda rhanddeiliaid allweddol o Gymru, y DU ac yn rhyngwladol.

## 4.5 Nod strategol: Ymgysylltu

Hyrwyddo gwell dealltwriaeth a defnydd o allbynnau HTA HTW gyda rhanddeiliaid allweddol yng Nghymru, y DU ac yn rhyngwladol.

### Amcanion

- Cydweithio â phartneriaid system iechyd a gofal Cymru i gefnogi polisi arloesi a thechnoleg feddygol berthnasol Llywodraeth Cymru.
- Parhau i sicrhau bod llais y claf a'r cyhoedd yn ganolog i'n holl waith.
- Meithrin dealltwriaeth o HTA a hyrwyddo ymwybyddiaeth o allbynnau HTW mewn systemau iechyd a gofal cymdeithasol.
- Ymgysylltu â chyrff HTA eraill yn genedlaethol ac yn rhyngwladol i rannu arfer gorau ac osgoi dyblygu gwaith.



Mae cynigion gweithredu manwl sy'n amlinellu gweithgareddau allweddol a gynigir i gyflawni Cynllun Strategol HTW - gael ar gais.

Ydych chi'n gwybod am dechnoleg neu fodel gofal a chymorth ym maes iechyd neu ofal cymdeithasol y gallai HTW ei arfarnu? Gall unrhyw un awgrymu pwnc i'w arfarnu. I gymryd rhan, ewch i'n gwefan.

---



Technoleg Iechyd Cymru  
Health Technology Wales

[healthtechnology.wales](http://healthtechnology.wales)

Technoleg Iechyd Cymru (HTW), Pencadlys Ymddiriedolaeth GIG Prifysgol  
Felindre, Uned 2 Charnwood Court, Parc Nantgarw, CF15 7QZ, Y Deyrnas Unedig